

**Groupe ornithologique
et naturaliste**
Agrément régional
Hauts-de-France

Bilan annuel

20
25





SOMMAIRE

01

3 Rapport moral

“2025, renforcer nos liens,
préparer l’avenir”

02

5 Le GON en 2025

- 6 Le CA et l’équipe
- 9 Les adhésions et le bénévolat
- 12 Notre présence numérique
- 14 Le GON dans les médias
- 15 Notre réseau partenarial

03

16 Rapport d’activités

- 17 Le SIRF en 2025
- 19 Des projets transversaux
- 21 Connaître
- 25 Former
- 26 Valoriser
- 30 Protéger
- 33 Accompagner

04

35 Rapport financier

Coordination éditoriale : Robin Quevillart - **Rédaction** : L’équipe du GON, et la contribution des bénévoles (membres du Conseil d’administration, responsables de sections locales et centrales d’études) - **Réalisation** : Juliette Plouvin - **Illustrations** : voir page “Crédits photographiques” à la fin du document.

Le GON remercie l’ensemble des bénévoles, adhérents, salariés, volontaires, partenaires et soutiens qui contribuent chaque année à faire vivre l’association et à porter ses actions en faveur de la biodiversité. Merci aux photographes bénévoles et contributeurs de la photothèque associative du GON pour les images illustrant ce rapport.

Rapport moral

“2025, renforcer nos liens, préparer l’avenir”



L’année 2025 a été marquée par un changement majeur dans la vie de l’association avec le départ de Sarah Pischiutta, directrice du GON depuis plus de dix ans.

Ce moment important a conduit le Conseil d’administration et l’équipe salariée à engager une réflexion approfondie sur le fonctionnement, l’organisation et les perspectives de développement du GON.

Le Conseil d’administration a pu s’appuyer sur un important travail préparatoire mené par Robin Quevillart et Nathan Legroux, à travers un document d’orientations stratégiques, base de plusieurs évolutions engagées durant l’année. Après plusieurs mois de transition et de travail collectif, le CA a validé la mise en place d’un nouveau binôme de direction : Robin Quevillart en tant que directeur et Nathan Legroux comme directeur technique.

Cette nouvelle organisation s’accompagne progressivement d’un organigramme clarifié, d’une meilleure structuration des missions et d’un renforcement du lien entre salariés et bénévoles, qui constitue l’une des grandes forces du GON. L’année 2025 marque ainsi le début d’une nouvelle phase pour l’association, tournée vers la consolidation de ses outils, le développement de ses activités et le renforcement de son fonctionnement collectif.

Recréer du lien à tous les niveaux de l’association

Initiée dès 2023, la volonté de « recréer du lien » s’est poursuivie tout au long de l’année 2025. Les sections locales, véritables relais de terrain du GON, ont continué à faire l’objet d’une attention particulière avec l’organisation de 2 journées dédiées. Elles permettent de partager les expériences, de mieux coordonner les actions et renforcer la dynamique collective.

Pour maintenir un lien plus régulier entre les responsables de sections et l’équipe salariée, une permanence mensuelle en visioconférence a également été mise en place par Juliette Plouvin, chargée de vie associative. Ce nouveau rendez-vous contribue à faciliter les échanges, accompagner les bénévoles et faire circuler les informations.

L’année 2025 a marqué une évolution importante de la communication interne du GON avec la refonte de l’infolettre associative. Désormais diffusée sous une forme mensuelle plus lisible, elle regroupe La Plume du Héron, la Lettre du Héron, l’agenda associatif et, chaque trimestre, « Les yeux du GON », consacrés à l’actualité naturaliste régionale. Cette évolution participe à une meilleure circulation des informations au sein de la communauté adhérente.

Les centrales d’études faunistiques ont également fait l’objet d’un travail de réflexion durant l’année. Un questionnaire adressé aux responsables a permis de mettre en évidence des dynamiques très contrastées selon les groupes. Plusieurs pistes ont ainsi été engagées afin d’accompagner les centrales les plus actives et relancer progressivement certains groupes en sommeil.

Enfin, l’Espace adhérents, lancé fin 2024, a continué de se développer avec l’accès à de nouveaux outils collaboratifs destinés aux bénévoles et responsables de sections : accès aux observations locales, consultation de sites suivis ou encore téléchargement de données territorialisées.

Moderniser les outils et accompagner les adhérents

L’année 2025 a vu avancer plusieurs chantiers structurants. La photothèque associative a été entièrement repensée et modernisée grâce à un important travail coordonné par Sophie Losfeld, avec l’appui historique de Vincent Gavériaux. Ce projet, attendu depuis plusieurs années, permettra de mieux valoriser les milliers d’images naturalistes produites par les bénévoles et photographes du GON.



Un vaste chantier de réorganisation de la bibliothèque associative a également été engagé afin de simplifier son fonctionnement et d'améliorer l'accès aux ressources documentaires.

Les publications du GON ont poursuivi leur développement avec deux numéros du Héron, revue scientifique historique de l'association qui continue de faire référence dans le monde naturaliste régional et national. La Gazette du Héron a également connu une nouvelle édition, tandis qu'une mise à jour complète du livret d'accueil des adhérents a été réalisée afin d'accompagner plus efficacement les nouveaux membres.

Le GON a également poursuivi le développement de ses formations naturalistes. La 13^e promotion de la formation à l'ornithologie a réuni plus d'une centaine de participants sur plusieurs niveaux d'apprentissage. En parallèle, un nouveau parcours de formation consacré à l'entomologie a été préparé tout au long de l'année pour une ouverture en 2026.

Dans une logique de renforcement de l'identité associative, l'équipe salariée a également été dotée d'une nouvelle gamme de vêtements aux couleurs du GON, permettant d'améliorer la visibilité de l'association lors des actions de terrain, événements et représentations publiques.

Structurer l'avenir du GON

L'année 2025 a également été marquée par plusieurs réflexions stratégiques majeures pour accompagner le développement du GON. Le travail mené dans le cadre du Dispositif Local d'Accompagnement (DLA), conduit avec AENIS, a permis de prioriser plusieurs chantiers structurants autour du fonctionnement associatif, du management, de l'organisation interne et des relations entre bénévoles et salariés.

Plusieurs préconisations issues de cette démarche ont commencé à être mises en œuvre dès 2025 afin d'améliorer le fonctionnement global de l'association et d'anticiper les enjeux des prochaines années.

Parallèlement, une convention régionale de coopération entre le GON, Picardie Nature et la LPO Hauts-de-France a été élaborée afin de renforcer les synergies entre structures naturalistes régionales autour des enjeux de connaissance et de protection de la biodiversité.

Enfin, le Conseil d'administration a validé le principe de création d'une future base de données naturalistes commune avec Picardie Nature. Pensé comme un projet stratégique pour les années à venir, cet outil régional devra répondre aux besoins des contributeurs tout en consolidant les capacités d'expertise et de connaissance de la biodiversité à l'échelle régionale. Les premiers travaux techniques et réflexions collectives ont été engagés dès 2025 afin de construire un outil partagé, durable et adapté aux usages naturalistes.

Une association portée par l'engagement collectif

Le Conseil d'administration remercie l'ensemble des salariés, bénévoles, responsables de sections, animateurs de centrales et adhérents qui font vivre le GON au quotidien. Leur engagement, leurs compétences et leur mobilisation permettent à l'association de poursuivre ses missions de connaissance, de protection et de sensibilisation en faveur de la biodiversité régionale.

L'année 2025 a également été marquée par le renouvellement partiel du Conseil d'administration. Le GON remercie chaleureusement les administrateurs sortants pour leur investissement et accueille les nouvelles candidatures qui contribueront à poursuivre la dynamique collective de l'association.

Dans un contexte où les enjeux liés à la biodiversité sont toujours plus importants, le GON poursuit son développement avec la volonté de renforcer son ancrage territorial, d'accompagner ses bénévoles et de consolider son rôle d'acteur naturaliste régional de référence.

Pour le Conseil d'administration

Alain Naessens
Président du GON



LE GON EN 2025

LE CONSEIL D'ADMINISTRATION

En 2025, le Conseil d'administration du GON, composé de **13 membres**, a assuré le pilotage stratégique de l'association. Il définit les orientations, veille à leur mise en œuvre et garantit le bon fonctionnement de la structure, en lien étroit avec l'équipe salariée et les bénévoles engagés.

Il peut-être composé de 9 à 16 membres, et est renouvelé par moitié tous les 3 ans, à l'occasion de l'Assemblée générale.

Le Bureau



Alain
NAESSENS
Président



Christian
BOUTROUILLE
Vice-président



Gaëtan
CAVITTE
Vice-président



Bénédicte
COJAN
Trésorière



Lucien
GUES
**Trésorier
adjoint**

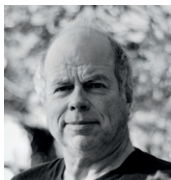


Thierry
BERNARD
Secrétaire



Sophie
LOSFELD
**Secrétaire
adjointe**

Les administrateurs



Pierre
CAMBERLEIN



Philippe
DE BEYTER



Emmanuel
FERNANDEZ



Olivier
FONTAINE



Quentin
SPRIET



Jacopo
VIZIOLI

L'ÉQUIPE

En 2025, l'équipe salariée du GON s'appuie sur un noyau de permanents assurant les fonctions de direction, de coordination, de gestion et de conduite de projets et d'études. Cette équipe est ponctuellement renforcée par des chargés d'études **saisonniers**, des **stagiaires** de différents niveaux et de **volontaires en Service Civique**.

L'organigramme ci-dessous présente l'organisation de l'équipe permanente (à la fin de l'année 2025), socle du fonctionnement et du développement des actions de l'association.

L'équipe salariée

au 31 décembre 2025



L'année 2025 marque également le début d'une phase de restructuration de l'équipe salariée, amorcée entre autres par une évolution de la direction. Après 12 années d'engagement, **Sarah Pischiotta** a quitté ses fonctions de directrice.

Elle est remplacée par un **binôme** composé de **Robin Quevillart**, auparavant directeur adjoint, et **Nathan Legroux**, chargé de projet en ornithologie, désormais directeur technique.



Les renforts

Animateur nature

Adel AMAD (5 mois)

Atlas des coccinelles

Esteban DETRY (2 mois)

Projet Migratlane

Sylvain GLORION (4 mois)

Suivi des gravelots

Lola VIGLIANO (4 mois)

Les stagiaires

Stage de 6 mois dans le cadre du projet "mammifères des ripisylves"

Paul LEMONNIER
Capucine FOUCAULT

Stage de 1,5 mois dans le cadre du programme "SAPROX"

Victor VERECQUE

Stages d'observation

Enora DEBRECKY (1 mois)
Nathanaël BOUVRY (2 semaines)
Eliott CAPET (2 semaines)



Les volontaires en Service civique

Sensibilisation gravelots

Jeanne DE LAITRE
Tiphaine GARCIN

Thématique herpétologie

Lucas BERTRAND

Départs en 2025

Chargé de vie associative et communication

Alban BROQUET (janvier)

Chargé d'études ornithologie

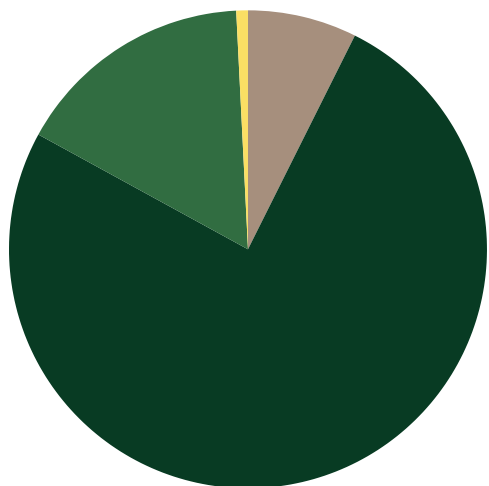
Baptiste BOUTILLEUX (décembre)

Responsable administratif et financier

Olivia JURUSZ (décembre)



LES ADHÉSIONS



- Adhésion individuelle (768)
- Adhésion individuelle - tarif réduit (75)
- Adhésion individuelle - membre du foyer (165)
- Adhésion personne morale (8)

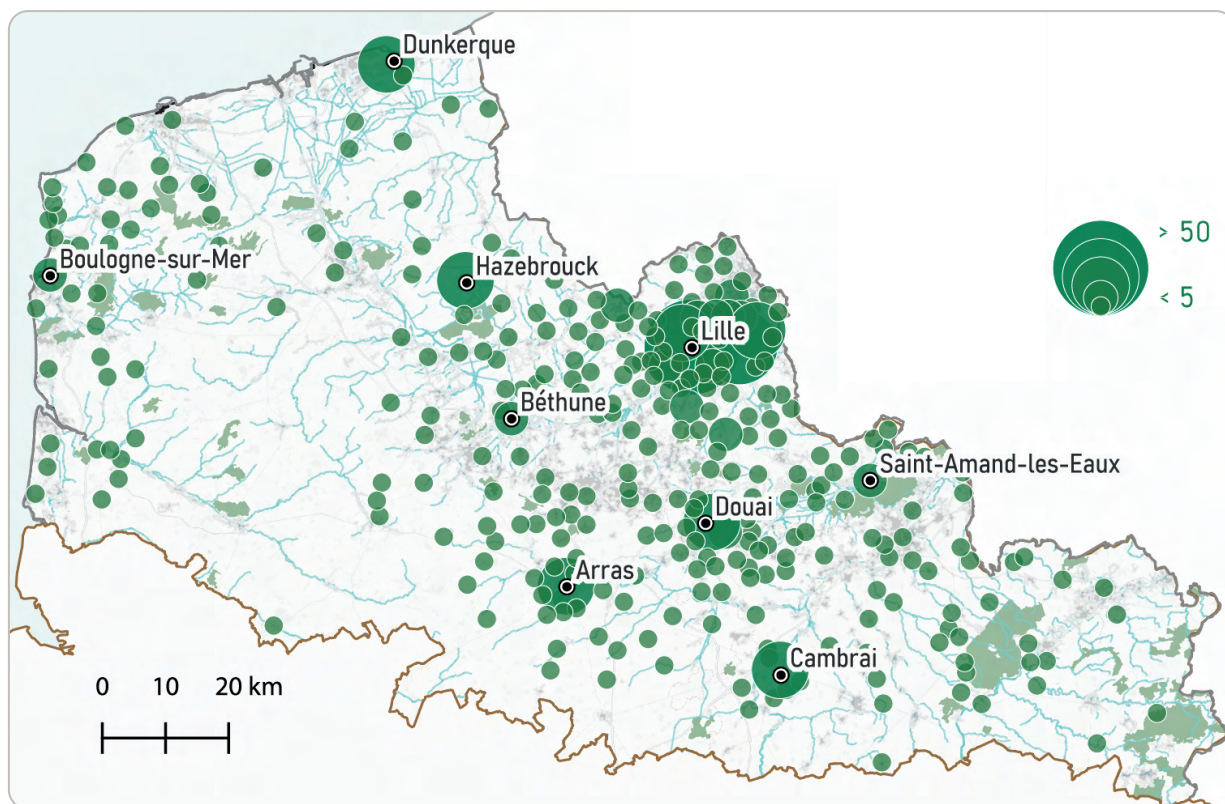
Répartition des cotisations en 2025

En 2025, le GON franchit pour la deuxième année consécutive le cap des **1000 adhésions**, confirmant la dynamique et l'attractivité de l'association.

1016 adhésions

La répartition entre adhésions individuelles, tarifs réduits, membres du foyer et personnes morales témoigne de la **diversité** des profils engagés.

La carte de répartition géographique ci-dessous permet de visualiser l'implantation territoriale de nos adhérents, une première lecture de notre ancrage territorial.



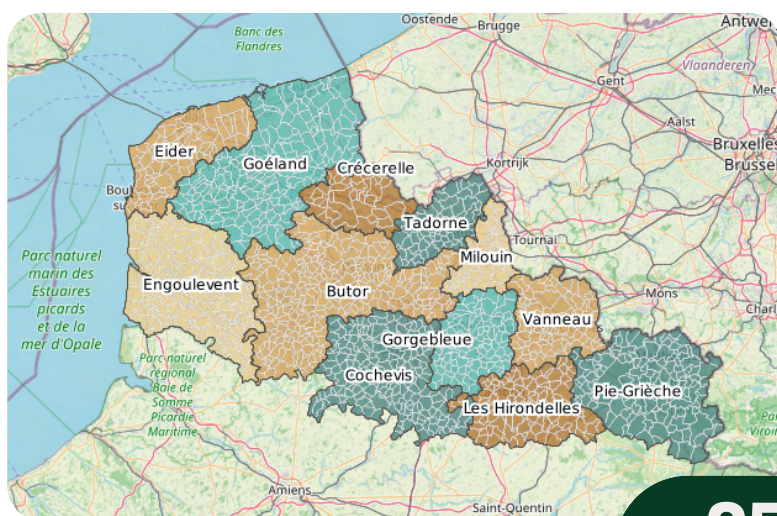
Répartition par commune des adhérents en 2025



LES GROUPES BÉNÉVOLES

Le GON s'appuie sur un **réseau structuré de groupes bénévoles**, mêlant ancrage territorial et expertise naturaliste. Les sections locales, réparties sur l'ensemble des départements du Nord et du Pas-de-Calais portent les actions de terrain, de sensibilisation et de vie associative.

Les sections locales



En 2025, certaines sections locales connaissent un **regain de dynamisme**, porté parfois par l'arrivée de **nouveaux responsables**, et par le développement de formes de **co-animation** qui renforcent la mobilisation et la pérennité des actions.

2

journées du réseau

25

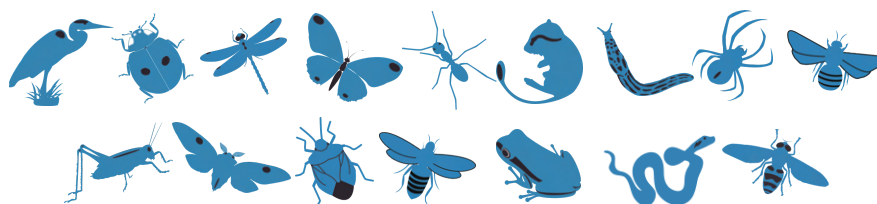
responsables
bénévoles

11

sections locales
actives

Les centrales d'études faunistiques

De manière complémentaire, les centrales d'études faunistiques fédèrent les adhérent.es autour de groupes d'espèces et contribuent à la **production de connaissances**, à l'**animation de réseaux spécialisés** et à l'émergence d'**actions ciblées** (enquêtes, formations, rencontres thématiques), autant de leviers à renforcer dans les années à venir.



Nous sommes en permanence en recherche de personnes impliquées dans l'**animation** des centrales (validation de données, organisation de sorties, ...).

Le bénévolat valorisé

Le bénévolat constitue un pilier essentiel de notre fonctionnement.

Il reflète l'engagement concret de nombreux adhérents et adhérentes, mobilisé.es sur le terrain, dans l'animation et la production de connaissances ou la vie associative.

En 2025, sans bénévolat, le GON aurait eu besoin de 22 salariés supplémentaires pour assurer ses activités !

Le volume d'**heures valorisées** en 2025 représente un niveau d'implication déjà remarquable, bien qu'il s'agisse d'un **minimum** : une grande partie des actions réalisées par les bénévoles n'est pas déclarée.

Le GON tient à saluer cet investissement souvent discret mais fondamental, qui fait vivre et rayonner l'association au quotidien.



5 années

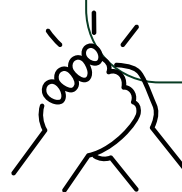
de travail à temps plein !

9366

heures recensées

72 770 €

en abandon de frais kilométriques



A partir des 40 carnets de bénévolat récoltés, il est possible d'extrapoler, **estimer et valoriser l'ensemble du bénévolat** au sein de l'association.

La valorisation repose sur le **coût qu'aurait supporté l'association** si ces missions avaient été réalisées par un salarié.

551 350 €

de contribution estimée

22.38

équivalents temps plein bénévoles

Rappelons que le bénévolat ne se résume pas à un volume d'heures : il constitue une véritable force d'action, de production de connaissances et d'ancrage territorial, au cœur du dynamisme et de l'impact du GON.



NOTRE PRÉSENCE NUMÉRIQUE

La présence numérique du GON continue de se développer en 2025, constituant un **levier** essentiel pour diffuser les connaissances, valoriser les actions menées et fédérer une communauté toujours plus large. Nos réseaux sociaux rassemblent un nombre croissant d'abonnés, témoignant de l'intérêt porté à nos activités.

Nos réseaux sociaux



+ de **8600**
abonné.es

4 pages spécialisées par
groupes faunistiques



189

publications sur nos
activités, évènements,
sorties, **actions bénévoles**.



Une page redynamisée pour
notre **communauté
professionnelle**

+ 106% abonné.es

Notre infolettre fait plumage neuf !



En 2025, la **Plume du Héron** poursuit son rôle de lien régulier avec les adhérent.es du GON, en diffusant les **actualités** de l'association, les **actions** en cours et les **rendez-vous** à venir.

C'est un outil essentiel pour informer, mobiliser et maintenir une dynamique collective à l'échelle du réseau.

destinataires, lecteurs et
lectrices mensuels

1080

8300 ouvertures cumulées

taux moyen d'ouverture de
l'infolettre sur l'année !

63%

Une réflexion a été engagée afin de faire **évoluer son format** vers une infolettre plus structurée, en **meilleure articulation avec la Lettre du Héron (actualités de la vie associative)** et les autres supports de communication.

NOS PLATEFORMES

Le site internet

En parallèle de nos réseaux sociaux, le site internet s'enrichit régulièrement de **nouveaux contenus** et rubriques, afin de rendre compte de l'évolution et de l'actualité de nos activités.



Une nouvelle rubrique "Actualités"

gon.fr

Des pages "projets" intègrent le site internet

Connaître, Aimer et Protéger

Cap biodiversité

En 2024, le Parc naturel régional Scarpe-Escaut (PNRE), le Parc naturel des Flandres de l'Escaut (PFNE), le Réseau ornithologique et naturaliste (RON) et les Centres des Naturalistes de Belgique (CNB) ont été lauréats d'un projet Interreg VLE nommé "Cap biodiversité" qui concerne l'échange de territoires transfrontaliers franco-belges. L'organisme « Cap-vieillesse - Coopération, Aimer et Protéger » a bénéficié de ce territoire.



France - Wallonie - Vlaanderen

Cap biodiversité

Lecteur officiel

programme européen pour la protection de 23 espèces marines

LIFE espèces marines mobiles

Sur les façades maritimes françaises, de nombreuses espèces marines protégées sont confrontées à des pressions croissantes liées aux usages humains.

Le programme LIFE espèces marines mobiles vise à expérimenter, coordonner et déployer des solutions concertées pour concilier préservation de la biodiversité et dynamiques territoriales.

Il vise à réduire les principales causes de mortalité de 23 espèces prioritaires sur les façades métropolitaines, comprenant des éponges, poissons, mammifères et tortues marines.

Trois principales causes de mortalité sont ciblées par ce projet : la mortalité dans les engins de pêche, les sources de débris, les pertes et dégradations des habitats fonctionnels.



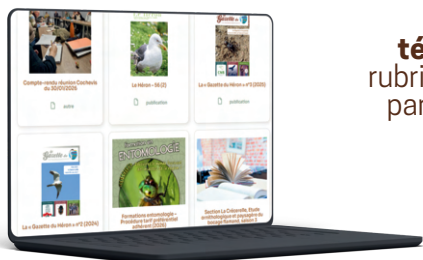
L'Espace adhérent

L'Espace adhérent, déployé fin 2024, entre dans une phase de **consolidation** afin de devenir un outil toujours plus **utile** et **structurant** pour notre communauté.

Les bénévoles peuvent y intégrer des **actualités** et propositions de **sorties** en toute autonomie.

450

créations de comptes en 2024 et 2025



La Zone de téléchargement : rubrique la plus utilisée par nos adhérent.es

Notre travail inspire d'autres associations!



Présentation à 15:40



LE GON DANS LES MÉDIAS

En 2025, les actions du GON ont fait l'objet d'au moins 21 articles de presse locale ainsi que de plusieurs reportages télévisés et interventions radio. Ces chiffres, issus des retours des bénévoles et de l'équipe salariée, ne reflètent qu'une partie des retombées médiatiques de l'association.

À travers ces sollicitations, le GON cherche à valoriser les projets menés sur le terrain tout en portant, dans les médias, un regard scientifique et accessible sur les enjeux liés à la biodiversité.



21 articles de presse locale
4 reportages TV et passages radio



Pour protéger les busards dans les champs, des passionnés d'oiseaux sensibilisent les agriculteurs

Depuis des années dans les Hauts-de-France, les busards sont en danger de disparition. Le GON (Groupe ornithologique et naturaliste) a préservé ces rapaces contre les menaces qui les guettent et organisait il y a quelques jours une conférence sur le sujet à Hazebrouck.



Le travail minutieux du GON pour la protection des gravelots

Un travail minutieux pour protéger les gravelots, petits oiseaux marins qui nichent sur le littoral pour profiter de la tranquillité de ces petits habitats rochers.

« Vivre en araignée », une sortie qui réconcilie avec les petites bêtes à huit pattes, à Lomme

Dans le cadre de l'opération « Découvrir la biodiversité de mon quartier », le GON animait samedi une sortie au Parc urbain de Lomme, à la recherche de charmants arachnides.

Les premiers enseignements des balises installées sur les fauconneaux, nés en avril à Halluin

Pour la première fois, trois fauconneaux, nés au printemps en haut de l'église Saint-Hilaire ont été équipés de balises, en plus de leur bagage. On a suivi leurs premiers mois de vol, avec Philippe De Beyer, du GON, qui suit les fauconneaux pélerins halluinois depuis le début.

Carrière de Loffre : les actions de protection de la nature visent à préserver la biodiversité

Suite à un article paru dans nos colonnes l'été dernier sur le chantier de la carrière de Loffre, les deux associations ont décidé de voler au secours du site.



Les marais de Péronne, entre protection et observation de la nature

Si on pense à la MEL, on imagine un territoire urbain, maisons de briques rouges et pavés usés par le passage incessant des voitures. Pourtant, au-delà du béton, la MEL abrite une biodiversité méconnue, foisonnante et fragile. C'est ce qu'on va découvrir.

À la recherche de « casse-noisettes » : mais où se cachent les écureuils roux ?

Et si vous ne voyez pas d'écureuils roux ? C'est l'une des propositions de sciences participatives lancées dans le cadre du programme franco-belge Cap Biodiversité. Une initiative originale pour tenter de faire le point sur la population de ces mammifères discrets.

« Incroyable, c'est un busard cendré. On a testé une sortie nature avec Les Hirondelles : âmes sensibles, s'inscrire ! »

La section cambrésienne Les Hirondelles du Groupe ornithologique et naturaliste régional organise des sorties à la découverte des oiseaux et plus largement de la nature. On les a accompagnés en balade d'observation.

À Condé-sur-l'Escaut, le réseau mobile de Free mis à mal... par des faucons pélerins

À Condé-sur-l'Escaut, le réseau de l'opérateur Free Mobile est perturbé. Et les travaux de réparation des antennes relais ne peuvent pas être engagés à cause d'une raison singulière : la présence de faucons pélerins. On vous explique tout.

Une trentaine de nids de goélands sur la terrasse de la Rotonde à Béthune

Une trentaine de nids de goélands sur la terrasse de la Rotonde à Béthune. L'association ornithologique a découvert une colonie de goélands qui a pris ses quartiers sur la terrasse.

Zoom sur la centrale oiseaux

Des aménagements pour les hirondelles en milieu urbain

En 2025, la centrale a initié une action originale en faveur des hirondelles en installant des **bacs à boue sur le toit de l'Opéra de Lille**, afin de faciliter la **construction des nids** en période de reproduction (bacs récupérés chez un producteur d'endives).

Cette association vole à la rescousse des hirondelles en installant des bacs à boue sur le toit de l'opéra de Lille

Réalisé en partenariat avec la Ville de Lille, ce projet a bénéficié d'une forte visibilité médiatique, avec plusieurs **articles de presse**, un **reportage télévisé** ainsi qu'une **inauguration** officielle en présence d'élus locaux.

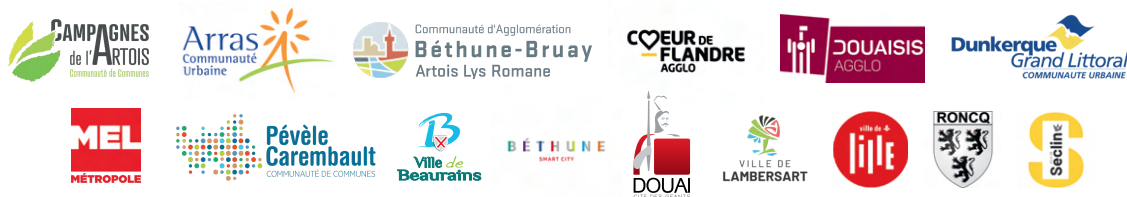
NOTRE RÉSEAU PARTENARIAL

Le GON s'appuie sur un **réseau partenarial riche et diversifié**, essentiel à la mise en œuvre de ses actions. Associations étudiantes, locales, régionales ou nationales, collectivités territoriales et agences publiques contribuent, aux côtés de l'association, à **porter des projets communs, partager des expertises et renforcer l'impact des actions** menées en faveur de la faune sauvage.

Partenaires associatifs et réseaux de protection de l'environnement



Collectivités et territoires



Etablissements publics et organismes institutionnels



Acteurs économiques et partenaires privés



Le GON remercie l'ensemble des structures partenaires ayant contribué, de près ou de loin, à ses actions en 2025. Malgré le soin apporté à cette page, il est possible que certaines structures aient été involontairement oubliées : qu'elles veuillent bien nous en excuser.



RAPPORT D'ACTIVITÉS



175 624

observations

10%

des contributeurs

=

78%

des observations

227

nouveaux inscrits



En 2025, le SiRF confirme sa maturité, avec une production de données toujours soutenue et une structuration renforcée du réseau de contributeurs.

Le volume de données poursuit sa progression (+10 %), porté par une intensification des contributions plutôt que par une augmentation du nombre de participants. Le nombre de contributeurs reste en effet globalement stable, traduisant un socle solide et durable.

Cette dynamique repose sur un noyau particulièrement actif, illustrant une forte concentration de l'effort de saisie. En parallèle, **57 % des contributeurs sont actifs depuis au moins trois ans**, témoignant de la fidélité et de l'ancrage de la communauté.

L'année 2025 marque également une **bonne dynamique d'entrée** (+26 %), confirmant l'attractivité de notre système.

Sur le plan territorial, la couverture reste élevée, et confirme une présence homogène à l'échelle régionale, malgré une légère diminution par rapport à l'année précédente (-3 %).

82 %

des communes prospectées

Enfin, le nombre d'espèces observées (-6 %) s'inscrit dans une phase de stabilisation après plusieurs années de progression. Cette évolution traduit moins une diminution de la biodiversité qu'un passage d'une logique d'exploration à une logique de consolidation des connaissances.

3 105

espèces

386

contributeurs



Derrière les volumes, le SiRF révèle surtout une réalité : une **communauté active et structurée, capable de produire une connaissance robuste**, bien au-delà de la simple accumulation de données.

LE SIRF AU SERVICE DES ADHÉRENTS DU GON

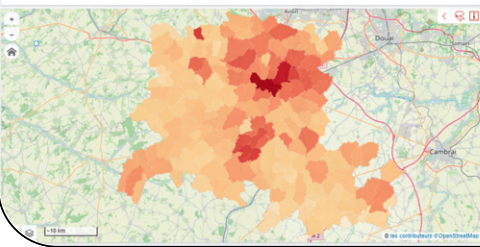
En 2025, le SiRF franchit un cap inédit : pour la première fois, des outils sont spécifiquement **développés et réservés aux adhérents du GON**, leur donnant un accès direct et concret aux données du territoire.



Visualisation à la section

Les adhérent.es peuvent désormais accéder à une visualisation des observations à l'échelle de leur section, facilitant l'appropriation des données et la compréhension des dynamiques locales.

La section **Cochevis** comporte **146516** observations portant sur **1500** espèces.



Commune	Nombre d'espèces	Observations	An min	An max
Adain-Saint-Nicolas	121	496	2012	2024
Albanoville	111	411	2012	2025
Acheville	78	232	2012	2025
Achouart	257	723	2012	2025
Achiet-le-Grand	90	226	2013	2025
Achiet-le-Petit	112	418	2012	2025
Acy	90	246	2011	2025
Adrier	333	7035	2012	2025
Agnac-les-Datons	117	403	2011	2025

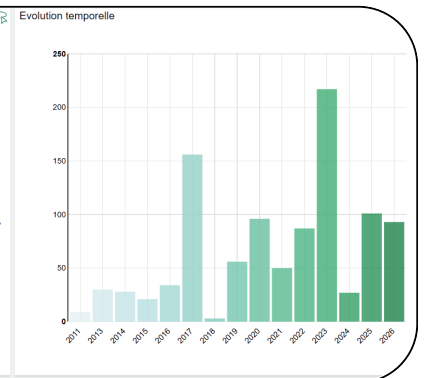
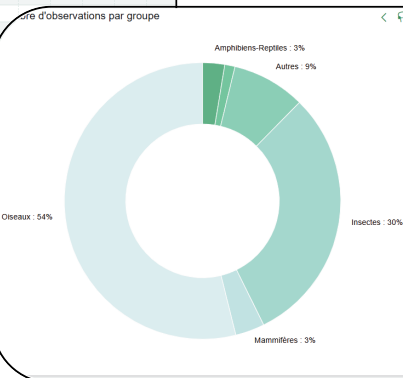
Contributeur	nombre d'observations	Nombre d'esp.
Bruno TAILLIEZ (GON)	76588	530
Clément FINTZ ()	23484	322
Jean-Marc VENEL (GON)	9287	196
Laurent THIETARD (GON)	7731	400
Lucien GUES (GON)	7404	194
Antoine GRIBOVAL (GON)	4476	172
Thibault GON-DHELLEMES (GON)	3008	358
Thierry BERNARD (GON)	2798	285
Thierry BERNARD (GON)	2752	310
Salvatore LAPLACA (GON)	2718	84
Thierry SPAS (GON)	2693	100
Etienne TESTART (LPO 62)	2672	56
Pascal RIBOUT THIETARD (GON)	2055	89

Sites suivis

Les sites suivis permettent de regrouper automatiquement les observations sur des secteurs définis, offrant une lecture synthétique des espèces présentes, des volumes d'observations et de leur évolution dans le temps.



Espèce	2004	2009	2010	2011	2012	2013	2014	2015	2016	2017	2018	2019	2021	2022	2023	2024	2025	2026	
Accenteuil mouche			2																
Agrion élégant								1											
Alouette des champs			1																
Avocette élégante		12	1	2	1		1												
Barge à queue noire		2																	
Bécasseau coccyllé		1																	
Bécasseau de Temminck		1																	
Bécasseau minuscule		2																	
Bécasseau variable		5																	
Bécassine des marais		1	3						2										
Belle Dame											1								
Bergeronnette des rizières													1						
Bergeronnette grise		1												1					
Bergeronnette pointillée			1																
Bernache de Canada						1													
Bouscarle de Cetti																	1		
Buant des roseaux				4															
Buant jaune																		1	
Buard des roseaux		2	10		1	1		1	16	3									2
Saint Martin		1			1	1			5	1	2								1



LES PROJETS TRANSVERSAUX



CAP biodiversité

Mieux connaître la faune et la flore locales, sensibiliser aux enjeux de la biodiversité et agir en sa faveur, voici en quelques mots le résumé de ce projet. Il s'intitule "Cap biodiversité" pour « **Connaître, Aimer et Protéger** la biodiversité".

Financé par l'Union européenne, ce projet s'étend sur **127 communes**, jusqu'en 2028.



Les actions du GON

En 2025, le GON a notamment :

- coordonné les **enquêtes participatives**,
- organisé et participé aux **inventaires faune**, participé aux **24 heures de la biodiversité**
- **formé des bénévoles** à l'identification d'exuvies d'odonates, aux punaises et aux coléoptères saproxyliques,
- rédigé des fiches « **Cap sur l'espèce de la semaine** » partagées sur les réseaux sociaux du projet

Retrouvez les détails du projet et les actions :



En 2025...

3

enquêtes participatives
(Ecureuil roux, Hérisson d'Europe et Moineau domestique)

41

inventaires participatifs (avril-septembre)

12

ateliers de formation gratuits

L'implication des bénévoles : un des fondements du projet

Le premier **comité des volontaires naturalistes** s'est tenu le 22 mars 2025 à Maulde.

28 participants français et belges ont pu (re)découvrir le projet, savoir quels sites sont à inventorier en priorité, définir de manière collaborative quels sont les groupes cibles et échanger dans un moment de convivialité.




Stratégie d'action pour les limicoles nicheurs des hauts de plage

Cette stratégie concerne initialement **quatre espèces de limicoles** (Huïtrier pie, Petit Gravelot, Grand Gravelot et Gravelot à collier interrompu).

Ces dernières années, elle s'est particulièrement axée sur deux des espèces nicheuses de **gravelots** (**Gravelot à collier interrompu, Grand Gravelot**).

Le GON est chargé de la **coordination** et de la mise en place des différentes actions sur le **littoral du Nord et du Pas-de-Calais**.

Ce projet s'inscrit autour de **3 grands axes** :

 **Actions d'études** visant à suivre l'évolution des populations nicheuses de limicoles sur les plages : **effectifs nicheurs**, suivi de la **production, rassemblements post nuptiaux** de Gravelot à collier interrompu.

 **Actions de protection** des sites de reproduction

 **Actions de sensibilisation**

et donne lieu à la production de rapports et bilans annuels.



En 2025...

Entre **41** et **50** couples de Grand Gravelot nicheurs dans les 2 départements

environ **20%** des effectifs nationaux

Les actions du GON

5
exclos anticipatifs
installés

24
exclos réactifs

+ d'une centaine
de poussins de Grand Gravelot
éclos sur des nids suivis par le GON



CONNAÎTRE

Migratlane - suivi de la migration au Cap Gris-Nez

Dans un contexte de développement éolien offshore, l'OFB pilote un projet de grande ampleur pour caractériser à l'échelle de l'**arc Atlantique Nord-Est** :

- les **migrations en mer des oiseaux et des chiroptères**
- les fonctionnalités des **zones côtières et du large** pour les oiseaux marins.

Dans ce cadre, le GON est missionné pour réaliser un **suivi visuel de la migration** depuis le Cap Gris-Nez, **point d'observation incontournable** sur le détroit du Pas-de-Calais.

Protocole de suivi



toute l'année, 2x/semaine



durée : de 30min avant le lever du soleil à 30 minutes après le coucher du soleil

1/4h de mesure de hauteur de vol au début de chaque heure d'observation

3/4h de caractérisation du flux migratoire



La saison en quelques chiffres... (1er janvier au 22 avril)

126 000 oiseaux observés

350 heures d'observation

120 espèces d'oiseaux observées

EcoQO - recensement des oiseaux échoués

Chaque hiver, des prospections sont effectuées sur le littoral de la sous-région marine **Manche - Mer du Nord** (de la frontière belge à la baie du Mont-Saint-Michel), afin de recenser les oiseaux échoués et de renseigner l'indicateur **EcoQO** « **Oiled Guillemots** » (guillemots mazoutés).

Cet indicateur, qui représente la proportion de Guillemots de Troil mazoutés, permet d'évaluer l'atteinte ou non du **bon état écologique** ; si **moins de 10%** des guillemots retrouvés échoués sont mazoutés, le bon état écologique est considéré comme atteint.

Durant l'hiver 2024-2025 :

40 secteurs ont été prospectés,
390 oiseaux ont été retrouvés échoués,
soit un taux d'échouage de
0.601 oiseau par km

Parmi eux, 9 guillemots ont été ramassés et décrits, et 3 étaient mazoutés. L'indicateur EcoQO « Oiled Guillemots » est égal à

33% : le bon état écologique n'est pas atteint



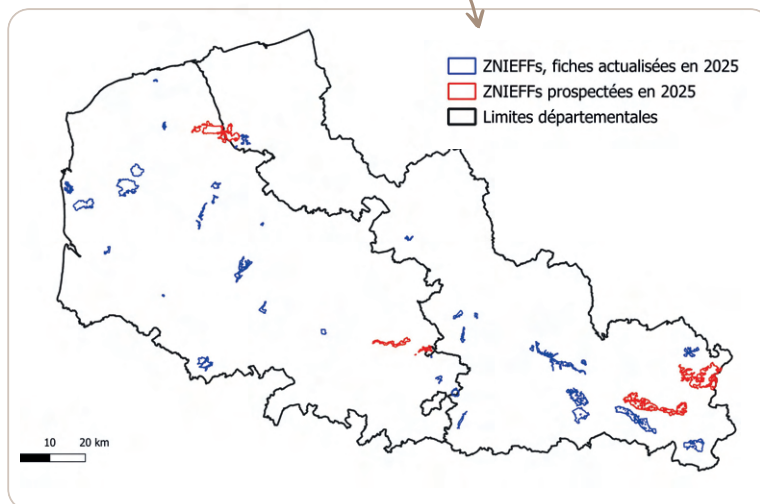
Actualisation de l'inventaire des ZNIEFF terrestres

Le GON contribue activement à l'inventaire des ZNIEFF en Hauts-de-France. Par son expertise naturaliste et les données produites par ses bénévoles et salariés, l'association participe à l'**actualisation** et à la **consolidation de cet outil** régional de **connaissance et d'aide à la décision**.

En 2025, **8 ZNIEFF de type I** (forêts, marais, vallée bocagère, etc.) ont été **prospectées** pour un total de près de **12000 ha**. En parallèle, **32 fiches** ZNIEFF (type I) ont été actualisées (16 prospectées en 2024, 16 en report depuis plusieurs années par manque de méthodologie adaptée).

La validation n'a pas pu être finalisée en 2025 en raison de difficultés techniques affectant les outils nationaux du Muséum national d'Histoire naturelle.

Un travail a également été initié avec les partenaires du projet (CEN HdF, DREAL, CSRPN, Picardie Nature, CBN HdF et GDEAM) pour **adapter la méthodologie** aux ZNIEFF de type "bocage."



Etude des mammifères des ripisylves

Le GON et Picardie Nature ont inventorié, pendant la période 2023-2025, les mammifères utilisant durant leur vie les zones boisées le long de cours d'eau : les **ripisylves**. Les données récupérées permettent dans un premier temps de **compléter les connaissances** quant aux **mammifères terrestres, mammifères volants et micromammifères**, puis à terme d'établir un **indicateur de qualité écologique des ripisylves** dédié aux gestionnaires de sites, basé sur la présence et l'absence des espèces.

Durant ces 3 années, **90 transects** ont accueilli **pièges photos, vidéos, à poils, à crottes, enregistreurs à ultrasons** afin d'optimiser la détection des différentes espèces cibles :



9 349 contacts de mammifères terrestres/micromammifères,
620 542 enregistrements de **chauves-souris** ont ainsi été traités, pour un total de
12 espèces finalement identifiées.



Belette (gauche) et Castor d'Europe (droite) contactés au piège photographique

SAPROX - Etude des coléoptères saproxyliques

Les coléoptères saproxyliques, étroitement liés au bois mort, jouent un rôle essentiel dans le fonctionnement des écosystèmes forestiers et constituent d'importants **bioindicateurs**. Pourtant, leur connaissance reste encore fragmentaire en Hauts-de-France.

Le **programme SAPROX** vise à améliorer les connaissances régionales et développer des inventaires structurés autour de ces espèces, afin de mieux intégrer leur prise en compte dans les politiques de gestion et de conservation.

En 2025, un inventaire a été mené au Bois du Luron, îlot de sénescence du PNRSE. Grâce à des pièges standardisés installés d'avril à septembre,

7 519 individus correspondant à
182 taxons ont été examinés
dont **123** saproxyliques,

permettant notamment l'identification de plusieurs espèces **patrimoniales** et de **nouvelles mentions régionales ou départementales**.

Les données produites ont également alimenté le programme national **DATASAPROX**, dédié à l'amélioration des connaissances sur ces espèces à l'échelle nationale.

Programme POPAmphibien

23% des amphibiens sont menacés en France.

Pour mieux les connaître et les protéger, un **programme national de suivi** a vu le jour : le POPAmphibien.

Coordonné à l'échelle nationale par la Société herpétologique de France (SHF), ce programme est coordonné en région par le GON et les CPIE. Il permet de dresser des **tendances de populations** de plusieurs espèces grâce à l'effort conjugué des **coordinateurs**, des **structures partenaires** et des **bénévoles** participant aux suivis.

Retrouvez le protocole et le bilan 2025 :



Zoom sur la section Le Milouin

Suivi du dortoir de Pipits spioncelles de Péronne-en-Mélantois

Depuis 2023, la section assure ce suivi, le dortoir rassemblant plusieurs centaines d'individus chaque hiver.

Réalisé mensuellement d'octobre à avril, ce suivi mobilise un **nombre croissant de bénévoles** et constitue un véritable **support de formation à l'observation, au comptage** et à la **saisie de données** naturalistes.

Menée en partenariat avec l'association étudiante La Fauvette, cette action contribue à renforcer la **dynamique et l'implication de la section sur le territoire**. Elle sert de **tremplin** pour des actions de découvertes, d'inventaires sur des secteurs nouveaux.



Une saison de prospection :

56 bénévoles du GON inscrit.es pour participer aux suivis

11 aires de prospection sur les 2 départements

2 nouvelles aires
(en forêt de Phalempin, et sur les terres agricoles de l'AMAP de la Ricarderie à Bersée)

Zoom sur la section Le Cochevis

Recenser et protéger les espèces du bâti : l'engagement du Cochevis dans le Pas-de-Calais

En 2025, la section locale du Cochevis s'est fortement mobilisée dans le cadre du **recensement départemental des nids d'Hirondelles de fenêtre et de Martinets noirs**, mené conjointement avec la LPO Hauts-de-France. Cette action vise à améliorer la connaissance des populations nicheuses de **deux espèces emblématiques en régression**, tout en identifiant les **secteurs à enjeux** dans un contexte croissant de rénovation et de transformation du bâti.

Au total, 27 participants, dont **10 bénévoles du GON**, ont contribué à cette enquête sur **l'ensemble des communes** couvertes par la section. Au-delà de la collecte de données naturalistes, cette mobilisation a permis de **sensibiliser habitants, élus et entreprises** aux enjeux de conservation de ces espèces protégées, notamment à travers des échanges de terrain, des actions de communication et des rappels réglementaires.

L'implication des particuliers a également favorisé une meilleure détection des sites de nidification et une réduction des destructions volontaires de nids.

Cette action illustre pleinement le rôle des sections locales du GON : produire de la connaissance, accompagner les acteurs du territoire, sensibiliser le public et contribuer concrètement à la protection de la biodiversité à l'échelle locale.

Zoom sur la section La Crécerelle

Suivre l'évolution du bocage flamand sur le long terme



La section a **relancé et complété une étude historique sur l'avifaune du bocage flamand**, initiée par le GON il y a près de vingt ans. Cette action vise à mieux comprendre l'évolution des paysages bocagers et de leurs oiseaux nicheurs, dans un contexte de fortes transformations des milieux ruraux. Elle contribue également aux réflexions autour de la **Trame verte et bleue** portées à l'échelle du territoire de **Cœur de Flandre aggro**, et a été menée en lien avec l'**AGUR de Flandre-Dunkerque** pour le volet cartographique et paysager

7 parcours de suivi, représentant des paysages variés du bocage flamand et des lisières semi-forestières, ont été prospectés entre mars et juillet 2025 selon le **protocole historique de 2005**. Les bénévoles ont réalisé plusieurs passages diurnes et nocturnes afin d'identifier les espèces nicheuses par observation et reconnaissance des chants.

Les premiers résultats témoignent de la **richesse encore présente sur ces territoires**, avec jusqu'à **49** espèces nicheuses recensées sur un même parcours. Au total, plusieurs dizaines d'espèces ont été contactées sur les communes prospectées.

FORMER

Des parcours naturalistes pour monter en compétence

En 2025, le GON a poursuivi l'animation de sa formation à l'**ornithologie** avec la **13^e promotion du parcours**, réunissant

105 participants répartis sur 3 niveaux de progression.



Le GON a également engagé la construction d'un nouveau cycle de formation consacré à l'**entomologie**, centré dans un premier temps sur les rhopalocères et les odonates, dont l'ouverture est prévue en 2026.



Former les observateurs : connaître et prendre en main le SiRF



Afin d'accompagner les contributeurs dans l'utilisation du SiRF, le GON a développé en 2025 un **portail de formation** dédié à la prise en main de l'outil.

Accessible en ligne, ce dispositif propose des **visites guidées** permettant de découvrir les principales **fonctionnalités** de la base de données et de faciliter la **saisie et la consultation** des observations naturalistes par les adhérents et bénévoles.

Zoom sur la centrale punaises

Sortie thématique au marais de Marœuil

Fin août 2025, la centrale a organisé, en partenariat avec la section **Cochevis**, une sortie d'inventaire au **Marais de Marœuil**, site géré par le **Conservatoire d'espaces naturels**. Cette journée a réuni 11 participants et permis l'observation de 22 espèces de punaises.



Cette action contribue à renforcer la dynamique autour d'un **groupe encore peu étudié**, tout en favorisant la **transmission des connaissances naturalistes** sur le terrain.

Former nos adhérents : des journées dédiées à l'étude et la protection des busards

En 2025, plusieurs journées de formation ont été organisées avec différents partenaires afin d'accompagner les bénévoles investis dans le **suivi et la protection des busards** dans le Nord et le Pas-de-Calais.

Ces rencontres permettent d'aborder l'**identification** des espèces, les **méthodes de suivi** et les **actions de protection** mises en œuvre sur le terrain, tout en renforçant la dynamique du réseau des « **busardeux** ».

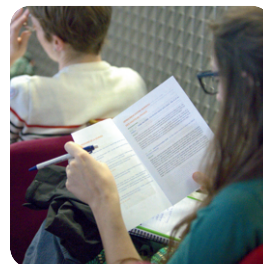


VALORISER

En 2025, le GON a poursuivi ses actions de **valorisation des connaissances naturalistes** à travers l'organisation d'événements, de communications scientifiques, la production d'outils, ainsi que diverses publications. La sélection d'**actions marquantes** ci-après illustre l'engagement du GON à différentes échelles, du territoire local aux dynamiques régionales et nationales.

Les premières rencontres herpéto régionales

Le GON a coordonné l'organisation des premières Rencontres régionales autour de l'herpétofaune, à Béthune, en partenariat avec la SHF, le CEN HdF, l'URCPIE HdF, le CPIE Aisne et Picardie Nature.



Cet événement inédit visait à rassembler les acteurs régionaux travaillant sur les amphibiens et les reptiles afin de favoriser les échanges, le partage d'expériences et la diffusion des connaissances scientifiques.



Réunissant près de **120 participants** issus d'horizons variés (bénévoles, étudiants, gestionnaires, professionnels), cette première édition a rencontré un fort succès.

Conférences, expositions et retour d'expérience ont contribué à faire émerger une dynamique régionale renouvelée autour de l'herpétologie.

Des données de terrain aux échanges scientifiques



Les travaux menés par le GON sur le littoral ont été présentés lors du **Colloque francophone d'ornithologie** par Gauthier Poiriez et Sylvain Poisblaud, chargés d'études faune spécialisés en ornithologie.

À travers plusieurs communications consacrées au **suivi des échouages d'oiseaux marins** et à la **colonie urbaine de Mouette tridactyle de Boulogne-sur-Mer**, ces interventions ont permis de valoriser l'expertise développée par le GON.

Cet événement constitue une **reconnaissance importante du travail scientifique** conduit par l'équipe salariée et ses partenaires à l'échelle de la façade Manche-Mer du Nord.

PRODUIRE DES OUTILS DE RÉFÉRENCE

Les listes rouges régionales

Les connaissances acquises par le GON et ses bénévoles contribuent à l'élaboration de Listes rouges régionales. Chaque espèce d'un groupe faunistique est analysée afin d'évaluer son niveau de menace, à partir de différents critères tels que le **nombre d'observations, l'aire de répartition, ou encore la mobilité des individus**. Cette évaluation permet d'attribuer un statut allant de « **préoccupation mineure** » à « **en danger critique** ».



Ces listes rouges permettent par exemple aux acteurs locaux d'identifier les enjeux lors d'une étude d'impact écologique, de décider des espèces nécessitant une protection.

Missionnés par la DREAL, le GON et Picardie Nature collaborent avec les acteurs naturalistes du territoire tels que Picardie Nature, les CPIEs, Eden62, le Conservatoire d'espaces naturels, afin de regrouper toutes les données et d'établir un **groupe d'expert fiable**.

La liste rouge sur les **amphibiens et reptiles** à venir à traité
153 178 données pour **44 espèces**

*22 espèces évaluées et 22 non évaluées (catégories « éteinte régionalement », « non applicable », « données insuffisantes ») !



Projet REFFAU - Un référentiel faunistique pour les Hauts-de-France

En 2025, le GON, en collaboration avec les partenaires régionaux, a conçu un référentiel faunistique des Hauts-de-France à partir des bases **SiRF et ClicNat**. L'objectif était **d'automatiser** au maximum le processus afin de limiter les manipulations manuelles, chronophages et sources d'erreurs.

Cette approche a permis de structurer une table contenant **9 507** taxons répartis en **17** groupes taxonomiques, intégrant : **statuts biologiques, niveaux de menace et protections réglementaires**.



Le référentiel constitue une photographie actualisée de la faune régionale et un outil d'aide à la décision.

Bien que centré sur les données régionales, il a vocation à s'enrichir via **l'interopérabilité** progressive avec d'autres dispositifs contribuant au **SINP** (Système d'information de l'inventaire du patrimoine naturel).



PUBLIER ET TRANSMETTRE LES CONNAISSANCES

Le Héron : une revue scientifique de référence

Avec **deux numéros** publiés en 2025, Le Héron poursuit son rôle de revue scientifique de référence pour la connaissance de la faune en région. Elle contribue à valoriser les travaux menés par les bénévoles et salariés du GON tout en renforçant la **visibilité et la crédibilité scientifique de l'association**.



215 abonnements

39 structures destinataires



Zoom sur la centrale coccinelles

Atlas et Liste rouge : des avancées majeures pour la connaissance des coccinelles

En 2025, la centrale Coccinelles a franchi deux étapes importantes pour la valorisation des connaissances régionales sur ce groupe, pour des travaux menés en partenariat avec Picardie Nature. Le travail engagé autour de la **Liste rouge régionale des coccinelles a abouti à sa labellisation officielle**, reconnaissant la qualité de l'expertise collective mobilisée.

En parallèle, la centrale a poursuivi le travail de préparation d'un **atlas régional**, destiné à synthétiser plusieurs années de prospection et de données naturalistes afin de mieux documenter la **répartition des espèces en Hauts-de-France**.

Des supports pour informer et accueillir les adhérents



Le GON poursuit également la diffusion de publications destinées à la **vie associative** et à l'information des adhérents.

En 2025, la **Gazette du Héron** a continué de relayer les actualités du réseau bénévole et des projets de l'association, tandis qu'une nouvelle version du **livret d'accueil des adhérents** a été réalisée afin de mieux accompagner les nouveaux membres dans la découverte du **fonctionnement et des actions du GON**.

SENSIBILISATION ET ANIMATIONS

En 2025, le GON a poursuivi ses actions de sensibilisation auprès de publics variés, en multipliant les occasions de découverte de la biodiversité régionale. Menées par l'équipe salariée comme par les bénévoles des sections locales, elles constituent un volet essentiel des missions du GON.



Cette année a été marquée par le **projet de sciences participatives « Découvrir la biodiversité de mon quartier »**, mené à Lille, Hellemmes et Lomme par le GON, Nord Nature Chico Mendès et la LPO HdF, réunissant environ 750 participants.

Le GON y a réalisé **18 interventions** pour **225 participants** : 12 sorties nature, 2 sorties patrimoine et biodiversité, 2 conférences et 2 événements de lancement.

Les **sections locales et centrales d'études**, grâce à l'engagement de **189 bénévoles** ont largement contribué à cette dynamique :

- 52** sorties guidées
- 21** animations grand public
- 6** interventions scolaires
- 36** conférences et stands
- 5** expositions



1 350 personnes sensibilisées

Zoom sur la section Le Vanneau

“Faites du jardin” : une popularité grandissante pour les animations du GON

Fin mai 2025, lors du festival “Faites du jardin” le public amandinois a profité de conférences, d'un **poste d'observation sur le couple de Faucon pèlerin local**, et d'une sortie nature.

Ce stand très attendu chaque année, a permis de rassembler **350 participants**, un nombre en constante augmentation grâce à la ville de Saint-Amand-les-Eaux et aux bénévoles de la section depuis l'établissement de cette journée.



Zoom sur la section La Gorgebleue

Conférence “A l'aube de la 6^e extinction des espèces”

La section a co-organisé à Douai une conférence exceptionnelle de Bruno David, ancien président du muséum d'Histoire Naturelle de Paris consacrée aux enjeux de la sixième extinction des espèces.

Mené en partenariat avec l'association Festiplanète et la Ville de Douai, cet événement a rassemblé près de **200 participants**, témoignant d'un fort intérêt du public pour les enjeux de biodiversité. Cette initiative marque une étape importante pour la section, avec l'accueil, pour la première fois, d'un **conférencier de portée nationale**.



PROTÉGER

Etude et protection des Busards nicheurs

A la suite de la **diminution de milieux naturels adéquats**, les busards (Busard Saint-Martin, cendré, des roseaux et pâle) installent aujourd'hui la majorité de leurs nids en **grandes plaines cultivées**.

Cela engendre diverses problématiques lors de leur nidification, dont la plus récurrente est la **précocité des moissons**.

Dans ce cadre, plusieurs actions sont menées par le GON pour la préservation de ces espèces :



- **Recherche** des couples nicheurs
- **Localisation** des nids et suivi de la nidification
- Mise en **protection** des nichées
- Actions de **sensibilisation** (milieu agricole, conférences, ...)
- Production de bilans et rapport annuel à l'**échelle des Hauts-de-France**



Les travaux de l'équipe salariée et du réseau de bénévoles ont permis :

De comptabiliser **137 nids de busards** dans le Nord et le Pas-de-Calais (Busard Saint-Martin, Busard cendré et Busard des roseaux)

De dénombrer l'**envol de 212 poussins** ...dont plus de **50%** issus de **nids protégés**



Retrouvez l'ensemble du bilan 2025 :





LIFE Espèces marines mobiles

Depuis 2024, le GON participe au programme européen LIFE Espèces Marines Mobiles, coordonné par l'Office français de la biodiversité et déployé jusqu'en 2030 avec un large consortium **d'acteurs scientifiques, institutionnels et associatifs**.

Ce programme vise à réduire les principales causes de mortalité de

23 espèces marines protégées

sur les façades maritimes françaises, à travers des actions de terrain, de concertation et de suivi scientifique.

L'année 2025 a notamment été consacrée à la **concertation** avec les acteurs du territoire, au **choix des sites** d'intervention.

Les suivis scientifiques et l'évaluation des dispositifs se poursuivront jusqu'en 2029 afin d'en mesurer l'efficacité et de **partager les retours d'expérience à l'échelle nationale**.

Programme de surveillance de la salamandre tachetée

En 2025, le GON et Picardie Nature ont poursuivi le programme régional de surveillance de la Salamandre tachetée, visant à suivre **l'évolution des populations et à détecter la présence éventuelle du pathogène Bsal** (*Batrachochytrium salamandrivorans*).

Grâce à la mobilisation des bénévoles et à la coordination des prospections dans le Nord et le Pas-de-Calais, plusieurs massifs forestiers ont pu être suivis **sans détection de cas de maladie**. Cette troisième année de suivi alimentera un bilan régional.

Sur la façade Manche-Mer du Nord, le GON porte 2 actions majeures :



À Boulogne-sur-Mer, le GON travaille à la création d'une **structure artificielle** dédiée à l'**accueil de la colonie urbaine de Mouette tridactyle**, unique en France, afin d'améliorer la cohabitation entre cette espèce menacée et les activités humaines.



En parallèle, le GON participe à l'**expérimentation de dispositifs de répulsifs à ultrasons** sur plusieurs sites littoraux régionaux afin de **limiter la prédation** sur des espèces nicheuses sensibles comme la Sterne pierregarin, le Gravelot à collier interrompu ou l'Huîtrier pie.



Dans le Nord et le Pas-de-Calais en 2025 :

467 individus observés sur les **5** massifs forestiers prospectés

285 en forêt de Bonsecours !
(dont **127** victimes de collision routière)



PRA Papillons de jour et zygènes

Le Plan Régional d'Actions en faveur des papillons de jour et des zygènes (PRAP) des Hauts-de-France **2022-2028** constitue la déclinaison régionale du Plan National 2018-2028.

Piloté par la DREAL Hauts-de-France et **animé par le GON et Picardie Nature**, il vise à améliorer les **connaissances, la conservation et la sensibilisation** autour de **39** espèces regroupées en **4 cortèges écologiques**. Neuf actions structurent sa mise en œuvre à l'échelle régionale.

Veille et retours d'expériences

Deux groupes de travail régionaux se sont tenus le 9 octobre 2025 sur les thématiques de la formation-sensibilisation et de la gestion-conservation.

Le GON assure également une veille et une mise en valeur des actions conduites par les partenaires régionaux. À ce titre, plusieurs initiatives locales de **conservation**, comme celles menées en faveur du **Damier de la Succise** (*Euphydryas aurinia*) dans l'Avesnois, sont suivies et relayées, afin de contribuer à la diffusion des retours d'expérience et à la mutualisation des pratiques de gestion en faveur des espèces patrimoniales.



Relance et coordination régionale du STERF

Ce dispositif vise à suivre l'évolution à long terme des populations de papillons de jour en lien avec les changements environnementaux.

Une dynamique encourageante a été observée, notamment dans le Nord et le Pas-de-Calais, avec une montée en puissance du nombre de sites suivis.

Zoom sur la section Le Tadorne

Une "opération de la dernière chance" pour le Moineau friquet

Face au déclin critique du Moineau friquet dans le Nord et le Pas-de-Calais, la section Le Tadorne a engagé un projet visant à **préserver les derniers noyaux connus de l'espèce** sur son territoire.

2025 a été consacrée au **repérage** des derniers sites de présence, et aux premiers **échanges avec des habitants et acteurs locaux** susceptibles d'accueillir des aménagements.



Participation aux enquêtes publiques

En 2025, le GON a relayé et accompagné plusieurs enquêtes publiques liées à des projets d'aménagement ou de planification pouvant impacter la biodiversité.

11 appels à participation lors de consultations publiques, manifestations et pétitions

11 expertises rendues par les sections locales

En mobilisant ses adhérents et ses réseaux autour de ces consultations réglementaires, le GON contribue à porter les enjeux naturalistes dans les **processus de décision publique** et à renforcer la prise en compte de la faune dans les **politiques d'aménagement du territoire**.

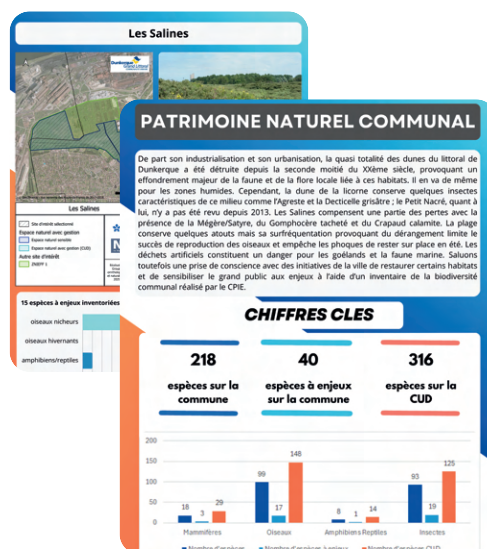
ACCOMPAGNER

Accompagner les collectivités locales

L'exemple de la Communauté Urbaine de Dunkerque (CUD)

Le Bureau Local de la Biodiversité (BLB) de la CUD a pour vocation d'améliorer la connaissance et le suivi de la biodiversité sur le territoire, dans l'optique d'accompagner les différents **projets territoriaux**. Dans le cadre des missions menées cette année, le GON fait partie du **groupe d'expert** travaillant autour des **enjeux naturels** omniprésents sur le territoire dunkerquois.

Les actions du GON ont été diverses : **études cartographiques, formation des agents, inventaires ciblés, états des lieux...** Ces actions combinées permettent de renforcer les capacités internes de la CUD en matière de suivi écologique et d'**alimenter une stratégie de gestion durable de ses espaces naturels**.



Fiches de synthèse à destination des élus

Ce partenariat s'est étendu dans un premier lieu de 2024 à 2026, et le succès des actions menées jusqu'ici nous encourage à poursuivre et renforcer cette collaboration pour les années à venir.

Zoom sur la section Le Milouin

Suivi des Hirondelles de fenêtre sur le territoire de la CCPC

Depuis 2022, la section Milouin participe au suivi des Hirondelles de fenêtre sur le territoire de la Communauté de Communes de la Pévèle-Carembault, afin de mieux comprendre **l'évolution locale de cette espèce en déclin**. Cette action mobilise plusieurs associations naturalistes du territoire autour d'un suivi annuel.

En 2025, **11 bénévoles** ont participé aux prospections, contribuant à la fois à l'acquisition de connaissances, à la sensibilisation autour d'une espèce urbaine emblématique et à la dynamique collective entre structures partenaires.



UN NOUVEAU PÔLE D'EXPERTISE

Faune et bâti : favoriser la cohabitation entre faune sauvage et infrastructures humaines

Fin 2025, le GON a engagé le développement d'un nouveau pôle d'activités consacré aux interactions entre la faune sauvage et les infrastructures humaines : le pôle « Faune et bâti ».

Son objectif est **d'accompagner une meilleure prise en compte de la biodiversité au sein des espaces bâtis et des aménagements humains**, qu'il s'agisse de bâtiments, d'ouvrages urbains, de réseaux ou d'infrastructures.

Ce nouveau pôle développe des actions mêlant **expertise naturaliste, diagnostics écologiques, accompagnement technique, sensibilisation et formation** auprès des acteurs des territoires. L'approche est pensée autant scientifique qu'opérationnelle.



Le pôle vise à mieux comprendre les **interactions** entre biodiversité et infrastructures humaines, afin de proposer des solutions favorisant la **cohabitation** avec la faune sauvage à différentes échelles territoriales.



Il s'appuie sur les compétences des **bénévoles et salariés du GON** ainsi que sur la mise en place progressive de **partenariats** avec collectivités, gestionnaires d'infrastructures et bailleurs sociaux.



Zoom sur la centrale Nichoirs & cie

Installer et suivre des nichoirs pour les espèces menacées

Les bénévoles de la centrale ont poursuivi de nombreuses actions concrètes en faveur de la faune sauvage : **fabrication, pose, entretien et suivi de nichoirs** destinés notamment à l'Effraie des clochers, à la Chevêche d'Athéna, et au Faucon crécerelle.



Ces interventions contribuent à renforcer la **sensibilisation et l'implication locale** autour des enjeux de biodiversité.

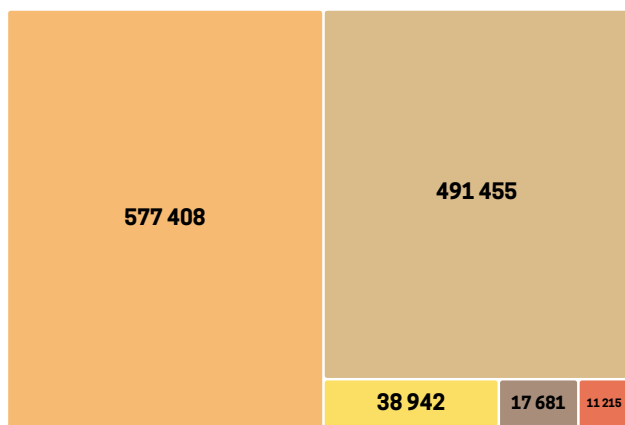
A bird of prey, possibly a falcon, is shown in flight with its wings spread, positioned behind a large, semi-transparent yellow rectangle. The bird's feathers are detailed with dark and light patterns. To the left of the yellow rectangle, there are dark, bare tree branches extending upwards. The background is a light, neutral color.

RAPPORT FINANCIER

COMPTE DE RÉSULTATS

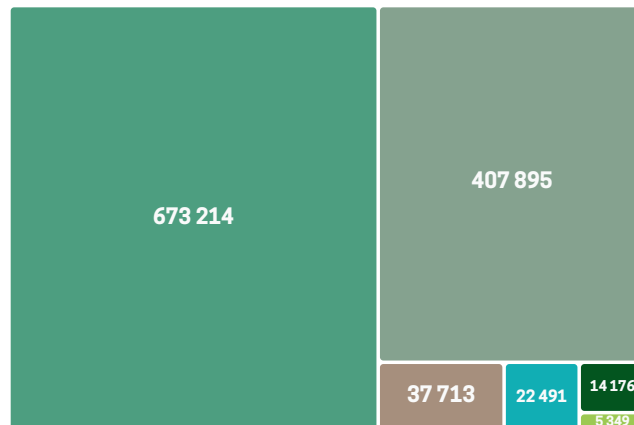
Produits d'exploitation

1 138 817 €



Charges d'exploitation

1 160 836 €



- Cotisations
- Vente de biens et services
- Achats et approvisionnements
- Charges externes
- Subventions et dons
- Reprises sur provisions
- Autres
- Impôts et taxes
- Salaires et cotisations sociales
- Dotations comptables
- Autres

Elements d'analyse

Le GON affiche un résultat déficitaire à hauteur de 23 011 € pour l'exercice 2025. Après un exercice 2024 excédentaire, ce résultat reflète une année marquée par le maintien d'un niveau d'activité soutenu et par la poursuite des actions portées par l'équipe salariée et les bénévoles.

Cette évolution du résultat ne traduit pas une difficulté structurelle de gestion, mais s'inscrit dans un **contexte de transition et de développement des activités** de l'association. L'année 2025 a notamment été marquée par des **investissements humains et organisationnels importants**, avec la restructuration de l'équipe de direction, le développement de nouveaux projets et le lancement du pôle « Faune et bâti ».

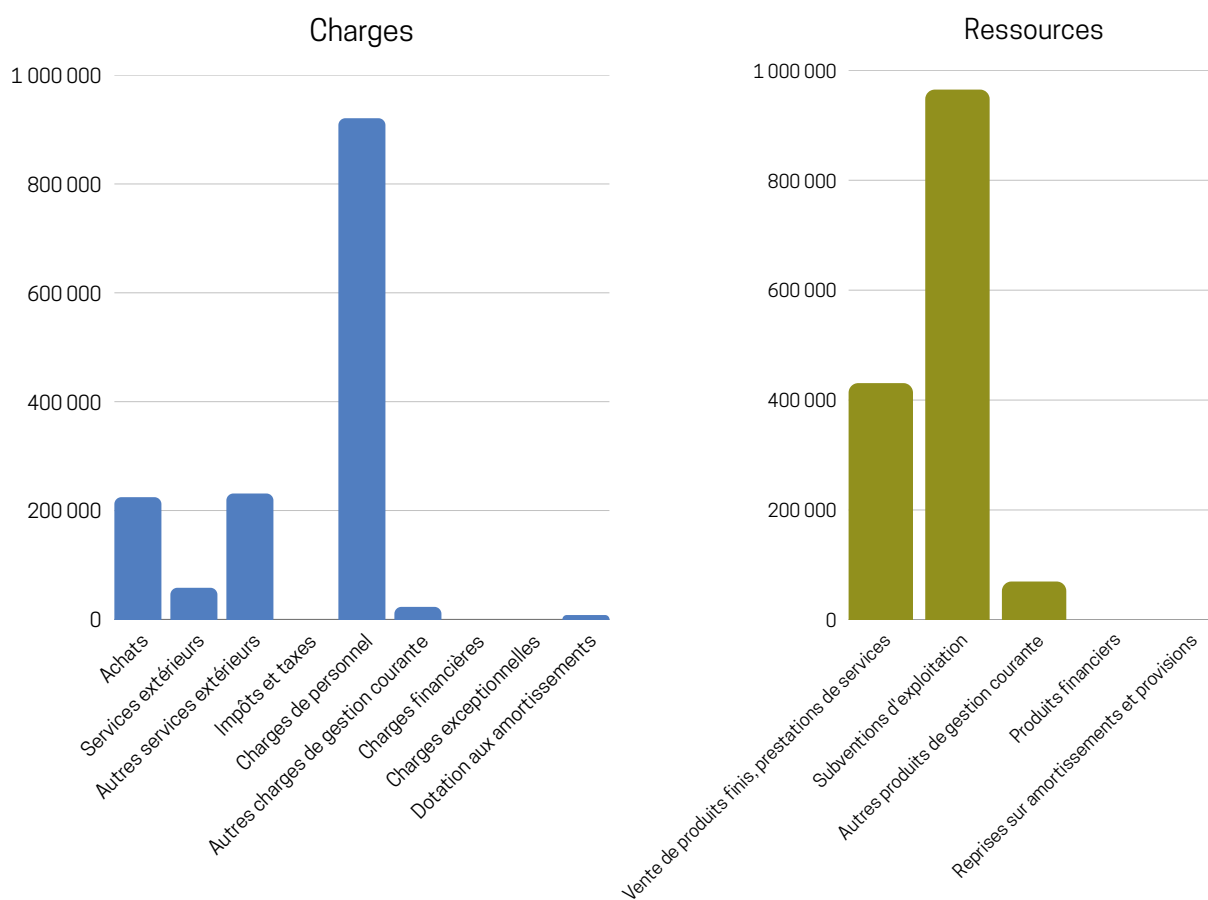
Ce résultat correspond ainsi à des choix assumés par le Conseil d'administration et la direction afin de **consolider les capacités d'action** du GON et d'**accompagner ses perspectives de développement** à moyen terme.

Ils nous ont soutenus en 2025



Le GON remercie chaleureusement l'ensemble de ses partenaires financiers pour leur confiance et leur soutien apporté aux actions menées en faveur de la connaissance, de la protection et de la valorisation de la biodiversité en Hauts-de-France.

BUDGET PREVISIONNEL



Elements d'analyse

Le budget prévisionnel 2026 du GON s'établit à 1,46 M€, en hausse d'environ 200 000 € par rapport à l'exercice précédent.

L'augmentation des charges est principalement liée au **renforcement de l'équipe salariée**, avec l'arrivée de **plusieurs postes structurants** : un responsable administratif et financier (prise de poste en juin 2026), deux chargés de projets recrutés en février et mars 2026 pour accompagner le développement des activités, ainsi qu'une chargée de mission dédiée au nouveau pôle « Faune et bâti ».

Le budget intègre également une anticipation de la **future grille de rémunération** propre à l'association, qui fera l'objet d'un dialogue social au cours de l'année.

Ces choix traduisent une volonté forte de professionnaliser davantage l'association, d'améliorer son fonctionnement interne et de renforcer sa capacité d'action sur le territoire. Cette dynamique doit permettre au GON de **développer de nouveaux projets, d'accompagner davantage de collectivités et de partenaires, mais aussi de diversifier ses ressources**, notamment via de nouvelles prestations et partenariats.

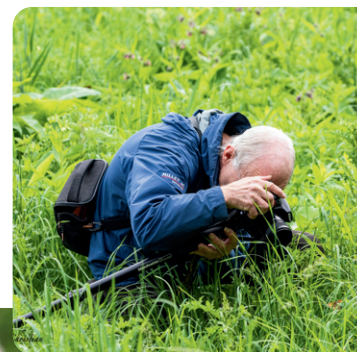
CRÉDITS PHOTOGRAPHIQUES

Les photographies qui illustrent ce rapport participent pleinement à la valorisation des actions du GON et à la mise en lumière de la richesse de la biodiversité régionale. Elles sont le fruit de l'engagement de nombreux photographes, bénévoles et de l'équipe salariée, que nous remercions chaleureusement pour leur contribution et leur regard.

La majorité des images est issue de la photothèque associative du GON, un outil collectif en constante évolution, alimenté par plus de 120 contributeur et contributrices. Il est mobilisé dans de nombreux supports de communication.

Plus d'informations sont disponibles sur notre site internet :

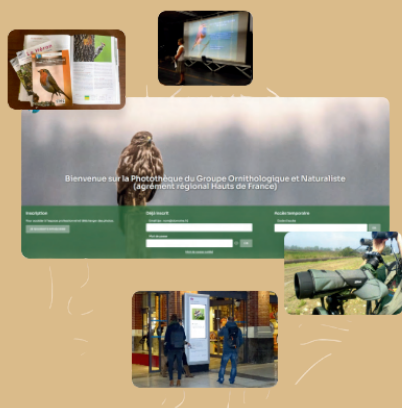
Loïc Bohler : page 26
Chloé Boone : pages 2, 19
Lucas Bouin : pages 26, 30
Baptiste Boutilleux : pages 16, 3
Pierre Camberlein : page 32
Céline Charlier : page 32
Marie Delamaëre : page 20
Ludovic Deloraine : page 24
Guillaume Delporte : page 8
Robin Dérozier : page 3
Théalie Dhellemmes : pages 8, 25
Olivier Dumon : page 8
Emmanuel Fernandez : pages 2, 34
Vincent Gavériaux : page 38
Sophie Losfeld : page 35
Dominique Martin : page 33
Antoine Mura : pages 2, 25
Parc ornithologique du Marquenterre : page 31
Dominique Payage : page 38
Eric Penet : page 1, 5
Eric Petit-Berghem : pages 2, 5
Olivier Pichard : pages 2, 23, 29
Aurélie Pierrelée : page 34
Juliette Plouvin : pages 21, 25
Gauthier Poiriez : page 20
Sylvain Poisblaud : page 31
Robin Quevillart : page 27
Mayline Strouk : page 31
Dominique Testaert : page 38
Lola Vigliano : page 20
Grégory Bocage - S.T.S. des Métiers de l'Audiovisuel
Lycée J. Rostand Roubaix : page 8



CAP SUR 2026

Structurer, transmettre, agir

L'année 2025 aura marqué une étape importante dans l'histoire du GON. Réorganisation interne, nouveaux projets, développement de partenariats, renforcement de la vie associative et montée en puissance de plusieurs programmes naturalistes : cette dynamique collective ouvre de nouvelles perspectives pour les années à venir. **En 2026, le GON poursuivra cette structuration afin de renforcer son action** au service de la connaissance et de la protection de la biodiversité régionale.



UNE INTERFACE POUR LA PHOTOTHÈQUE ASSOCIATIVE

La nouvelle interface de la photothèque sera progressivement déployée en 2026. Cet outil facilitera la **consultation, le partage et la valorisation** des milliers de clichés naturalistes produits par le réseau du GON.



CONSTRUIRE UNE BASE DE DONNÉES NATURALISTES RÉGIONALE

Le travail engagé avec Picardie Nature autour d'une base de données commune à l'échelle des Hauts-de-France se concrétisera en 2026. Ce projet structurant vise à **mutualiser les outils et renforcer la valorisation des données** naturalistes régionales.

FAIRE GRANDIR LE PÔLE "FAUNE ET BÂTI"

Créé fin 2025, le pôle « Faune et bâti » poursuivra son développement autour de projets d'**accompagnement, de diagnostics écologiques, de sensibilisation et d'expertise** liés aux interactions entre biodiversité et infrastructures humaines.

DÉVELOPPER LES FORMATIONS NATURALISTES

Le GON ouvrira en 2026 un nouveau parcours consacré à **l'entomologie**, dédié aux rhopalocères et aux odonates. D'autres réflexions sont également engagées afin d'élargir progressivement l'offre de formation naturaliste (thématiques et territoires).



Plus que jamais, le GON poursuivra en 2026 son engagement pour une connaissance indépendante de la biodiversité, une expertise de terrain reconnue et une mobilisation collective au service des territoires et du vivant.



Groupe ornithologique et naturaliste
Agrément régional Hauts-de-France

5, rue Jules de Vicq
59000 LILLE

03 20 53 26 50

gon.fr