

ENQUÊTE : 10 PUNAISES À RECHERCHER SUR LES AULNES

Dans les Hauts-de-France



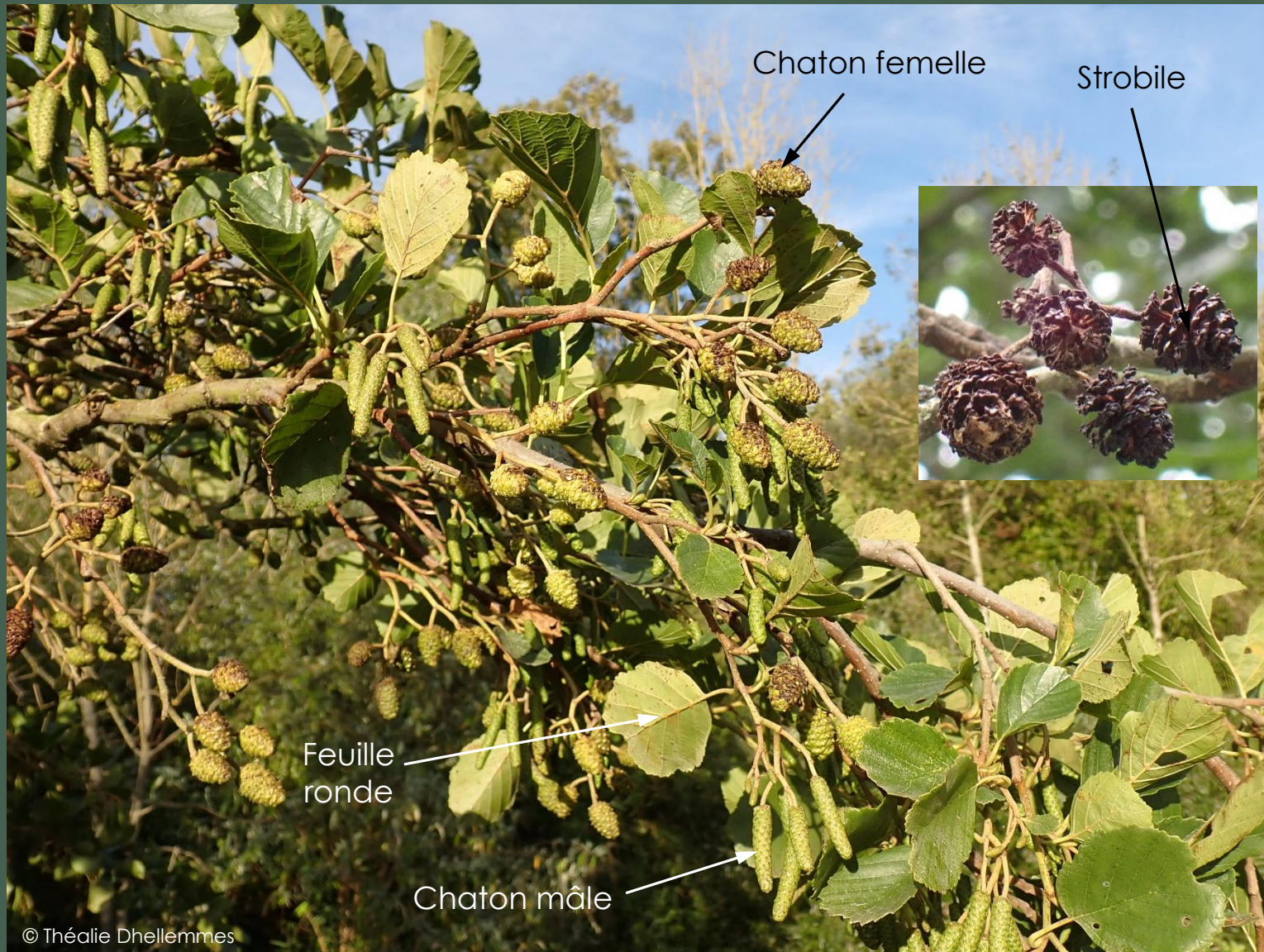
Réalisé en 2023 par Théalie Dhellemmes, Marie-Pierre
Vanseveren et Simon Barbier



Avertissement

Sélection des 10 espèces plus ou moins fortement liées aux aulnes ou régulièrement vues sur ces plantes mais :

- Toutes les espèces présentées ne sont pas inféodées aux aulnes (certaines vont sur d'autres plantes).
- inversement : il est possible de voir d'autres espèces généralistes sur des aulnes et qui ne seront pas présentées ici.



© Th  alie Dhellemmes

C'est quoi un aulne ?

Famille : Betulaceae (comme les bouleaux).

Arbre feuillu avec des feuilles rondes et des mini « pommes de pin » appel  es « strobiles ».

Vit souvent dans les for  ts humides, le long de cours d'eau ou au bord des mares.

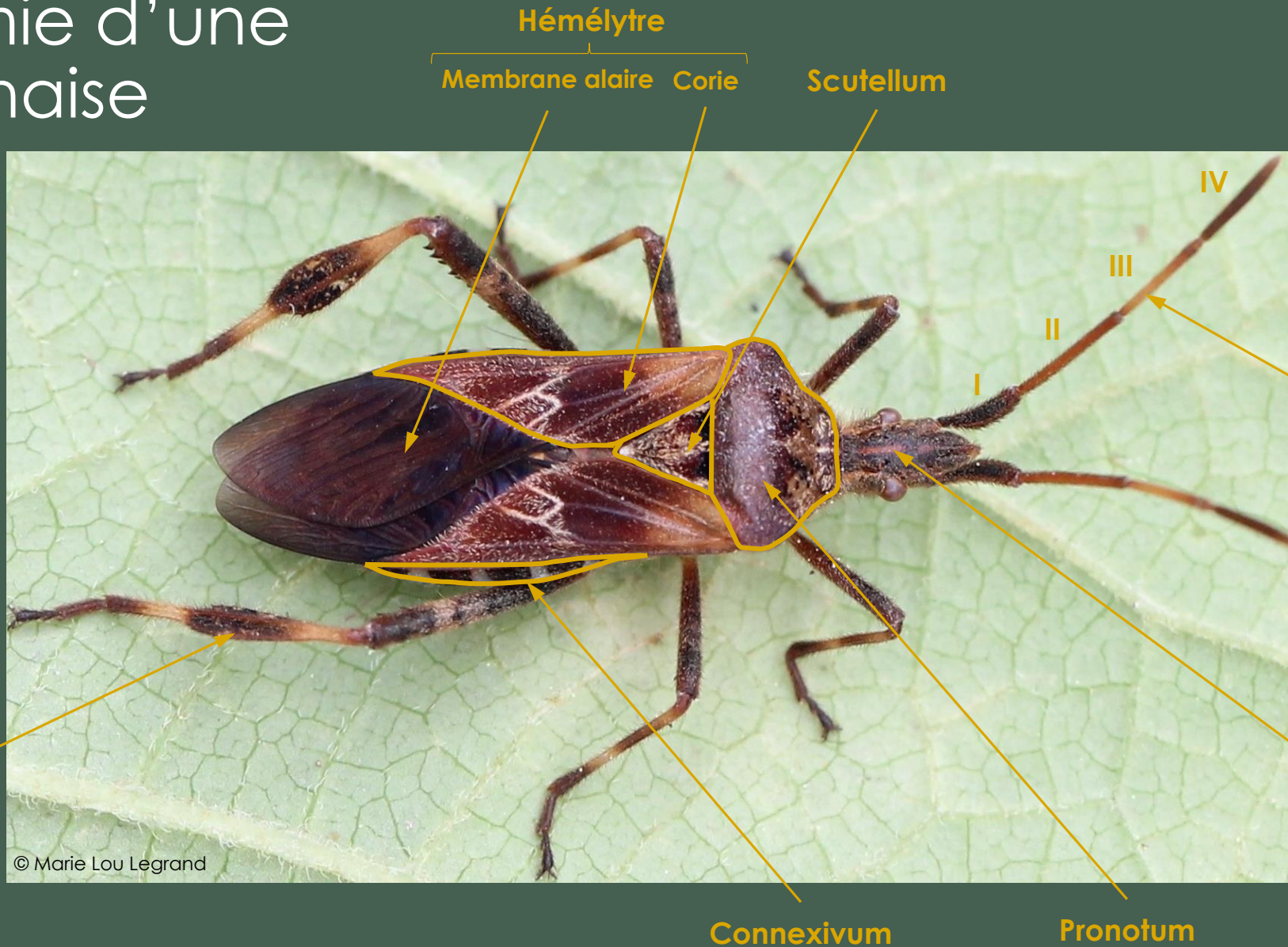


© Olivier Pichard

Matériel à utiliser

- Yeux (nécessaire)
- Parapluie japonais (recommandé)
- Appareil photo (recommandé)
- Loupe à main (facultatif)
- Boîte (facultatif)

Anatomie d'une punaise



Apex =
extrêmité
(partie la plus
éloignée du
corps)

Antenne
(4 à 5
articles selon
les familles)

Patte

Tête

Connexivum

Pronotum

© Marie Lou Legrand



© Théalte Dhellemmes



© Marie-Pierre Vanseveren



© Marie-Pierre Vanseveren

Elasmucha grisea

↔ 7,0 - 9,0 mm



Famille : Acanthosomatidae.

Couleur variable mais ponctuée de noir et connexivum bicolore. Ressemble à *Elasmucha fieberi* mais dessous de l'abdomen non ponctué de noir, petite dent à l'avant du pronotum ne dépassant pas de l'œil et antennes généralement claires sauf à l'apex.

Hiberne à l'état adulte, visible surtout d'avril à octobre principalement sur aulnes, bouleaux et noisetiers.

J	F	M	A	M	J	J	A	S	O	N	D

Particularité : soin à sa progéniture.



Orthotylus flavinervis

↔ 5,2 - 6,0 mm



Famille : Miridae.

Allongé, vert à la tête jaune contrastant avec les yeux sombres. Antennes claires, sauf l'article 1 pour les mâles. Membrane alaire sombre avec des nervures jaunes.

Sur aulnes et Érable sycomore.

Observable de juin à août :
passe l'hiver sous forme d'œuf.

J	F	M	A	M	J	J	A	S	O	N	D



Pantilius tunicatus

↔ 8,5 - 10,2 mm



Famille : Miridae.

Grande Miridae au corps allongé allant du vert (jeunes adultes et femelles) au rouge-marron parsemé de nombreux petits points noirs irréguliers. Article 2 des antennes particulièrement long ; articles 3 et 4 très courts.

Pique les chatons pour se nourrir.

Automnale : principalement de septembre à octobre sur aulnes, bouleaux et noisetiers.

J	F	M	A	M	J	J	A	S	O	N	D



© Théalie Dhellemmes

© Marie-Pierre Vanseveren

Oxycarenus modestus

↔ 3,0 - 5,0 mm



Famille : Oxycarenidae.

Tête et pronotum marron, hémélytres tachés de blanc, noir et marron. Forme de poire.

Se nourrit des graines d'aulnes et se cache dans les strobiles.

Observable toute l'année uniquement sur aulnes (*A. glutinosa* et *incana*).

J	F	M	A	M	J	J	A	S	O	N	D

Conseil de prospection : prélever des strobiles en hiver, les ramener dans une boîte chez soi pour simuler la chaleur du printemps et attendre que les punaises sortent.

*Kleidocerys
resedae*



© Théalie Dhellemmes

*Kleidocerys
privignus*



© Théalie Dhellemmes

juvéniles



© Marie-Pierre Vanseveren

Kleidocerys resedae et *Kleidocerys privignus*

↔ 4,5 - 6,0 mm

Famille : Lygaeidae.



Globalement marron aux hémélytres translucides avec taches noires, blanches et grises → aspect bariolé. Se différencie de *Kleidocerys ericae* (principalement sur bruyère) par leur taille en moyenne plus importante et une zone grise sur le scutellum plus petite.

Hiberne à l'état adulte et larvaire, visible surtout de mars à novembre.

J	F	M	A	M	J	J	A	S	O	N	D

Kleidocerys privignus (uniquement sur aulnes) est plus sombre que *Kleidocerys resedae* (sur aulnes, bouleaux et rhododendrons).

Dans SiRF, deux espèces distinctes.

Dans ClicNat, regroupées sous *K. resedae* → noter la plante hôte.



© Théalie Dhellemmes

© Théalie Dhellemmes

Arocatus roeselii

↔ 6,0 - 7,2 mm



Famille : Lygaeidae.

Rouge avec la tête, le scutellum, la membrane et une partie du pronotum noirs. Large tache noire sur chaque hémélytre. Antennes et pattes généralement noirs mais pouvant être tout ou en partie rouges.

Ponctionne les graines et les pétiole des feuilles.

Hiberne au stade adulte.

J	F	M	A	M	J	J	A	S	O	N	D

Dans SiRF et ClicNat, *Arocatus roeselii* et *A. longiceps* (lié aux platanes) regroupés sous le nom d'*A. roeselii* → noter la plante hôte.

10 punaises à rechercher sur les aulnes

Fiche de terrain



*Elasmucha
grisea*



*Elasmotethus
interstinctus*



*Arma
custos*



*Blepharidopterus
angulatus*



*Orthotylus
flavinervis*



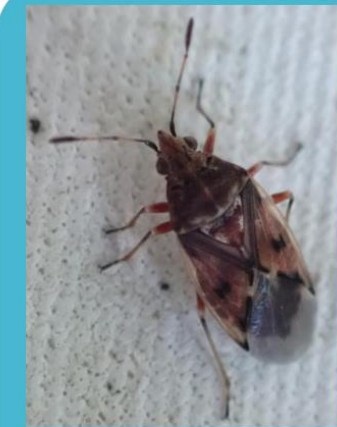
*Pantilius
tunicatus*



*Oxycarenus
modestus*



*Kleidocerys
resedae*



*Kleidocerys
privignus*



*Arocatus
roeselii*