

Espèces du mois : le genre *Clostera*

Chaque mois, une espèce de saison !

Ce mois-ci je vous présente les trois espèces les plus courantes du genre *Clostera*.



Sébastien Verne © 2016

Clostera anachoreta.

Nom scientifique : *Clostera anachoreta*

Nom français : l'Anachorète, la Hausse-Queue fourchue

Nom anglais : the Scarce Chocolate-tip

Famille : Drepanidae

Envergure : 35 - 38 mm

Période de vol : les adultes volent en deux générations par an en avril-mai puis en juillet-août.

Ecologie : cette espèce fréquente les zones boisées et les zones humides où poussent saules et peupliers, plantes-hôtes des chenilles.



Sébastien Verne © 2014

Clostera curtula.

Nom scientifique : *Clostera curtula*

Nom français : le Courtaud

Nom anglais : the Chocolate-tip

Famille : Notodontidae

Envergure : 27 - 35 mm

Période de vol : les adultes volent en deux générations par an en avril-mai puis en juillet-août.

Ecologie : cette espèce fréquente les zones boisées et les zones humides où poussent peupliers (en particulier les Trembles) et saules, plantes-hôtes des chenilles.



Clostera pigra.

Nom scientifique : *Clostera pigra*

Nom français : la Hausse-Queue brune, la Recluse

Nom anglais : the Small Chocolate-tip

Famille : Notodontidae

Envergure : 22 - 27 mm

Période de vol : les adultes volent en deux générations par an en avril-mai, puis en juillet-août.

Ecologie : cette espèce est plus rare que les deux précédentes. Elle fréquente les boisements humides et les landes boisées où poussent des saules (*Salix spp.*), plantes-hôtes des chenilles.

Identification et risques de confusion : La position au repos avec l'abdomen relevé est typique. L'[Anachorète, *Clostera anachoreta*](#), se reconnaît à sa grande tache brune traversée par une ligne blanche et la présence d'une tache sombre près du [tornus](#). Le [Courtaud, *Clostera curtula*](#), lui ressemble beaucoup, mais chez celui-ci, la grande tache brune n'est pas traversée par une ligne blanche et il n'y a pas de tache près du tornus. La [Hausse-queue brune, *Clostera pigra*](#), ne possède pas de grande tache brune contrastée, ni de tache près du tornus et est plus trapue que les deux espèces précédentes. Il y a une quatrième espèce du genre *Clostera* dans les Hauts-de-

France. Il s'agit de la [Hausse-queue grise, *Clostera anastomosis*](#), qui est beaucoup plus rare. Elle ressemble à une Hausse-queue brune, *Clostera pigra*, en beaucoup plus allongé et plus grand.

Comment les observer : toutes les espèces du genre *Clostera* viennent à la lumière. Comme elles ne se nourrissent pas au stade adulte, elles ne viennent pas à la miellée.
(SV)

Dans mon jardin : le C-noir

Chaque mois, une espèce que vous pouvez voir dans votre jardin ! (attention, pas toujours de saison)



Nom scientifique : *Xestia c-nigrum*

Nom français : le C-noir

Nom anglais : the Setaceous Hebrew Character

Famille : Noctuidae

Envergure : 35 - 42 mm

Période de vol : les adultes volent en deux générations de mai à octobre.

Ecologie : espèce commune et largement répandue. Les chenilles sont polyphages sur de nombreuses plantes basses.

Identification et risques de confusion : le C-noir est très facile à reconnaître avec son dessin noir et blanc caractéristique. Ce dessin est constitué de la tache orbiculaire en forme de triangulaire ou en demi-disque, de couleur blanche par dessus une tache

rectangulaire noire. Il ressemble toutefois un peu à quelques autres espèces qui possèdent un dessin noir semblable et évoquant aussi la lettre C. C'est le cas notamment de la [Gothique, *Orthosia gothica*](#), qui vole au printemps, est plus grise et possède une marque noire supplémentaire à côté du "C" noir. Chez la [Noctuelle de la Chélidoine, *Xestia triangulum*](#), et chez le [Double Trapèze, *Xestia ditrapezium*](#), la tache orbiculaire n'est pas blanche mais de la même couleur que la couleur de fond de l'aile antérieure.

Comment les observer : l'espèce vient à la lumière et à la miellée. (SV)

Observations récentes

L'Eupithécie printanière

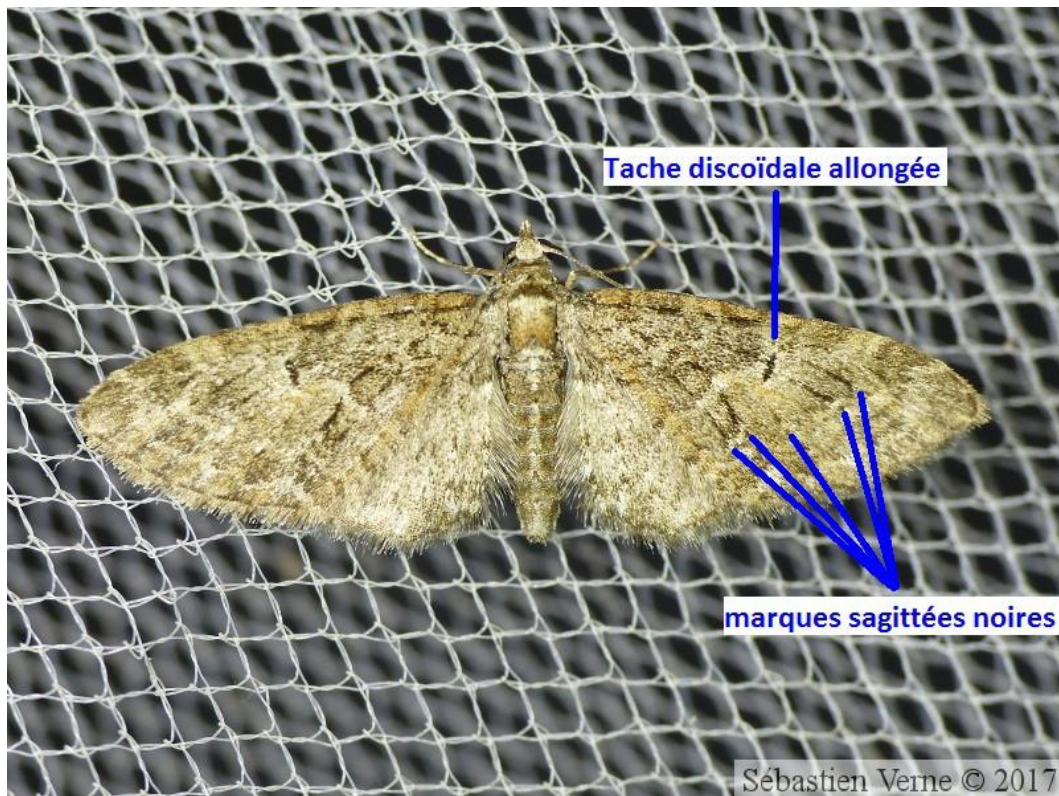


L'Eupithécie printanière, *Eupithecia abbreviata*.

Les Eupithécies sont souvent mal aimées des amateurs de papillons. Elles sont petites, grises, se ressemblent toutes et il y a en a pleins d'espèces différentes. 39 espèces différentes sont citées par Orhant (2011) dans le Nord et la Pas-de-Calais. Cependant, quand on s'y intéresse un peu, on se rend compte que plusieurs espèces ne sont pas si difficiles que ça à identifier et certaines même sont très faciles à reconnaître comme l'[Eupithécie des Centaurées, *Eupithecia centaureata*](#), l'[Eupithécie](#)

substituée, [Eupithecia succenturiata](#), ou encore la belle et rare [Eupithécie veinée](#), [Eupithecia venosata](#).

De plus, elles ont des écologies très diverses, certaines sont liées aux feuillus, d'autres aux conifères, d'autres encore aux plantes basses. Selon les espèces, les chenilles ne mangent pas toutes des feuilles. Certaines se nourrissent des fleurs, des graines ou même des fruits. Au sein d'une même espèce, toutes les générations de chenilles (lorsqu'il y en a plusieurs) ne s'attaquent pas toujours aux mêmes plantes-hôtes. Par exemple, chez l'[Eupithécie triponctuée](#), [Eupithecia tripunctaria](#), les chenilles de la première génération, au printemps, se nourrissent des fleurs de Sureau (*Sambucus nigra*) tandis que les chenilles de la deuxième génération, en été, se nourrissent des graines d'ombellifères comme les Berces (*Heracleum spp.*) ou l'Angélique (*Angelica sylvestris*).



Caractères distinctifs de l'Eupithécie printanière, *Eupithecia abbreviata*.

Alors, pour leur rendre l'honneur qui leur est dû, j'ai choisi de partager avec vous ma première observation d'Eupithécie de l'année : l'[Eupithécie printanière](#), [Eupithecia abbreviata](#), le 7 avril en forêt de Raimes - Saint-Amand - Wallers. C'est une espèce commune au printemps, de fin mars à mi-mai. Ses chenilles se nourrissent du feuillage des chênes. Elle est assez facile à reconnaître par la combinaison des caractères suivants : vol précoce dans l'année, une tache discoïdale fine et allongée en forme de

tiret et généralement bien marquée et la présence d'une série de marques noires sagittées dans l'aire post-médiane (peu marquées sur l'individu de la photo). Pendant sa période de vol, La seule confusion possible est l'[Eupithécie sagittée](#), *Eupithecia dodoneata*, qui possède une tache discoïdale courte, plus ronde et bien marquée. En outre, ses ailes sont plus courtes et de forme plus arrondie. (SV)

Enquêtes "Sésies" et "Petit Paon de nuit"

L'enquête "Petit Paon de nuit" continue cette année. Les premiers individus ont déjà été observés ! Alors profitez en tant qu'ils volent et sortez vos phéromones ! Ca passe très (trop) vite ! Si elles ont été correctement conservées, les phéromones achetées en 2016 fonctionnent toujours.



L'enquête 'Sésies' continue cette année. Il manque encore beaucoup de données et certains secteurs sont vides d'observations. Il manque encore plusieurs espèces qui devraient normalement être présentes dans le Nord et la Pas-de-Calais. Il s'agit surtout d'espèces des prairies comme la [Sésie de l'Oseille](#) (*Pyropteron chrysidiformis*), de la [Sésie du Millepertuis](#) (*Chamaesphecia nigrifrons*) ou encore de la [Sésie de l'Oeillet marin](#) (*Pyropteron muscaeformis*). Pour ceux qui ont des phéromones, vous pouvez les sortir dès à présent. L'année passée, une sésie ([Sesia apiformis](#) ou [Sesia bembeciformis](#)) a été observée dès le 15 avril !

Prochaines animations/événements

Entre prairies fleuries et boisements, découverte des papillons de nuit d'une friche industrielle devenue espace de nature



Sébastien Verne © 2017

L'Hémithée éruginée, *Jodis lactearia*, petite géomètre forestière.

Héritage de l'épopée charbonnière, le site de Carbolux est né en 1931. Le site industriel, qui produisait plus de 800 tonnes de coke par jour dans les années 1960, ferme en 1969. Les installations sont démantelées progressivement jusqu'au milieu des années 1980. La friche est boisée en 1993/1994, puis dépolluée de 1998 à 2003. Depuis, la friche minière Carbolux a été rachetée par la Communauté d'agglomération de l'Artois dans le cadre de sa politique de conservation du patrimoine et d'aménagement du territoire. Ce site est une liaison idéale entre différents éléments naturels ou semi-naturels des alentours, dont 3 classés en Zone Naturelle d'Intérêt Ecologique Faunistique et Floristique (ZNIEFF). Il comprend désormais une mosaïque d'habitats diversifiés : une zone humide, des prairies, des boisements et la rivière Lawe en bordure du site. Aucun inventaire des papillons de nuit n'a jamais été réalisé sur le site malgré ses potentialités. Venez y découvrir les Sphinx, Bombyx, Géomètres et autres Noctuelles qui y vivent ! De nombreuses surprises nous y attendent !

Rendez-vous le samedi 26 mai à 19h30, à Gosnay. [Inscription obligatoire](#). Le lieu précis du rendez-vous sera indiqué lors de l'inscription. Animation gratuite. Durée de l'animation : Environ 4h00 (plus si les gens le souhaitent).

Nous rappelons que les observations dépendent également de la météo. Par conséquent, cette animation pourrait être décalée en cas de mauvais temps et toutes les personnes inscrites en seront informées dès que possible.

Prévoir un pique-nique, des lampes de poche, des chaussures de marche et des vêtements adaptés à la météo. Les enfants doivent être accompagnés.

Renseignements auprès des [Ecogardes de la Communauté d'Agglomération de Béthune-Bruay Artois Lys Romane](#) (Tél : 03.21.61.50.26) ou auprès du guide [Sébastien Verne](#). (SV/AP)

Cette newsletter est la vôtre. Signalez-moi vos observations remarquables ou envoyez-moi vos photos à l'adresse : centrale-heteroceres@gon.fr si vous souhaitez les faire figurer dans la newsletter. N'hésitez pas à proposer une animation, une activité ou à présenter le dernier ouvrage que vous avez acheté dans un fichier texte (word, openoffice ou autre). Je me chargerai de faire la mise en page.
Contributeurs à cette newsletter : Sébastien Verne (SV) at Aline Pruvost (AP).

Contact : Téléphone : 03 20 53 26 50

Courriel : centrale-heteroceres@gon.fr



50 ans de protection de la faune

Copyright © 2018 Centrale Hétérocères - GON, All rights reserved.

Vous recevez cette newsletter parce que vous avez manifesté votre intérêt pour le groupe d'étude des papillons de nuit du GON.

Our mailing address is:

Centrale Hétérocères - GON

23, rue Gosselet

LILLE 59000

France