

Espèces du mois : *Autographa jota* et *Autographa pulchrina*

Place à des migrants ce mois-ci ! Tout le monde connaît le Lambda, *Autographa gamma*, également appelé Gamma. C'est une noctuelle migratrice qui arrive dans le Nord - Pas-de-Calais principalement à partir de mai. Cependant, le genre *Autographa* comprend d'autres espèces moins fréquemment observées car nocturnes. *Autographa* fait partie des Plusies, avec notamment les genres *Syngrapha*, *Macdunnoughia*, *Plusia*, *Diachrysia* et *Trichoplusia*. Les plusies comptent dans leurs rangs certaines des plus belles noctuelles des Hauts-de-France et plusieurs sont des migratrices régulières.

Autographa pulchrina



Nom français : le V d'or
Nom anglais : Beautiful Golden Y
Famille : Noctuidae
Envergure : 35-40 mm
Période de vol : vole en une génération de fin mai à début août.

Ecologie : c'est une espèce que l'on peut observer dans une grande variété d'habitats : forêts, lisières, jardins, friches, marais, etc. Elle est plus fréquente sur sol acide. Les chenilles se développent sur diverses plantes comme les airelles (dont les myrtilles), les chèvrefeuilles, les bouleaux, les sorbiers, les benoîtes, les épières ou les orties.

Autographa jota



Nom français : le Iota

Nom anglais : Plain Golden
Y

Famille : Noctuidae

Envergure : 36-44 mm

Période de vol : vole en une
génération de fin mai à début
août.

Ecologie : c'est une espèce qui fréquente une grande diversité d'habitats : forêts, haies, jardins, marais, prairies, etc. Cette espèce semble plus fréquente sur sol calcaire que *A. pulchrina*. Les chenilles sont polyphages et se développent principalement sur les chèvrefeuilles et les pulmonaires.

Identification et risques de confusion : Ces deux espèces sont caractéristiques avec leur dessin doré composé d'un "V" et d'un point. Attention : l'étendue et la forme de ce dessin doré sont variables d'un individu à l'autre. Le Lambda se distingue par un dessin en forme de "λ" et une coloration générale plus grise.

Comment les observer : les deux espèces viennent facilement à la lumière et à la miellée. (SV)



Sébastien Verne © 2013

Autographa gamma, le Lambda, migrateur bien connu qui vole aussi bien de jour que de nuit.

Observations du mois précédent

Une belle observation de Marie-Pierre



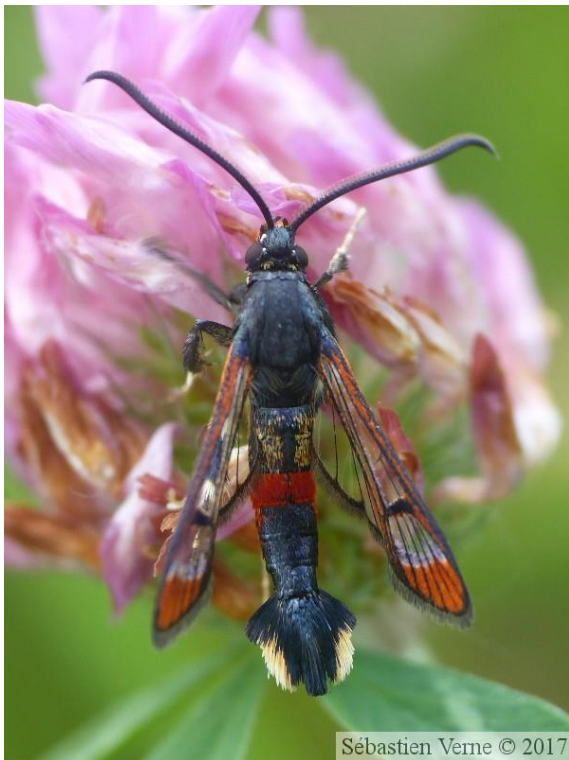
Marie-Pierre Vanseveren © 2017

Ni recherché, ni piégé, ni capturé, ce Sphinx de l'Epilobe (*Proserpinus proserpina*) a été découvert le 22 mai 2017, en début de soirée, dans une petite serre (à la porte

ouverte) d'un jardin de village, HERGNIES (59). Immobile, il s'est laissé photographier, prendre sur le doigt et déposer à l'extérieur sur une inflorescence d'Euphorbe.

Le Sphinx de l'épilobe est la seule espèce d'hétérocère protégée nationalement présente dans le Nord – Pas-de-Calais. Bien qu'il n'y semble pas particulièrement rare, son statut reste mal connu. En effet, cette espèce étant migratrice, il n'est pas aisé de dire si les populations du Nord de la France se maintiennent d'elles-mêmes ou si elles sont régulièrement renforcées par des individus venus du sud. Il peut être observé un peu partout, y compris dans les jardins. L'adulte présente toutefois une préférence pour les prairies fleuries, alors que les chenilles se trouvent plutôt dans les prairies humides où poussent ses plantes-hôtes, en particulier les épilobes (mais parfois aussi les œnothères). Le Sphinx de l'épilobe a un vol crépusculaire et peut donc être recherché avant la tombée de la nuit. Il visite les fleurs tubulaires en vol stationnaire de la même façon que le Moro-sphinx. (MPV – SV)

Enquête 'Sésies'



La saison des sésies démarre bien ! Les premières espèces ont été observées : *Paranthrene tabaniformis*, *Synanthedon formicaeformis* (ci-dessus), *Sesia apifera* et *Synanthedon myopaeformis* (ci-dessous). Profitez du beau temps pour sortir les phéromones ! (SV)



Sébastien Verne © 2017

Prochaines animations/événements :

Il n'y a pas d'animation prévue pour le moment. N'hésitez pas à me [contacter](#) si vous souhaitez faire une animation près de chez vous.

Cette newsletter est la vôtre. Signalez-moi vos observations remarquables ou envoyez-moi vos photos à l'adresse : centrale-heteroceres@gon.fr si vous souhaitez les faire figurer dans la newsletter. N'hésitez pas à proposer une animation, une activité ou à présenter le dernier ouvrage que vous avez acheté dans un fichier texte (word, openoffice ou autre). Je me chargerai de faire la mise en page.
Contributeurs à cette newsletter : S. Verne (SV) et Marie-Pierre Vanseveren (MPV)

Contact : Téléphone : 03 20 53 26 50

Courriel : centrale-heteroceres@gon.fr



Copyright © 2016 Centrale Hétérocères - GON, All rights reserved.

Vous recevez cette newsletter parce que vous avez manifesté votre intérêt pour le groupe d'étude des papillons de nuit du GON.

Notre adresse :

Centrale Hétérocères - GON

23, rue Gosselet

LILLE 59000, France