

# La lettre du ch'ti bombyx

Numéro 15 - Mars 2017

## Espèces du mois : *Orthosia incerta* et *Orthosia populeti*



### *Orthosia incerta*

**Nom français :** l'Orthosie Variable

**Nom anglais :** Clouded Drab

**Famille :** Noctuidae

**Envergure :** 35-40 mm

**Période de vol :** fin février à début mai.

**Plantes-hôtes :** principalement des feuillus : chênes, saules, peupliers, prunelliers, etc. La chenille commence son développement sur les bourgeons, puis se nourrit des feuilles.

**Écologie :** *O. incerta* peut être observée dans de nombreux milieux boisés : massifs forestiers, parcs, jardins, etc. *O. populeti* est plus rare et semble se limiter aux zones riches en peupliers.

**Identification et risques de confusion :** Le genre *Orthosia* est souvent détesté par les débutants car il contient plusieurs espèces plus ou moins variables et souvent difficiles à identifier au premier abord. Le duo *O. incerta* et *O. populeti* n'échappent pas à la règle lorsqu'on ne sait pas quoi regarder, car elles sont à la fois très ressemblantes



### *Orthosia populeti*

**Nom français :** l'Orthosie du Peuplier

**Nom anglais :** Lead-coloured Drab

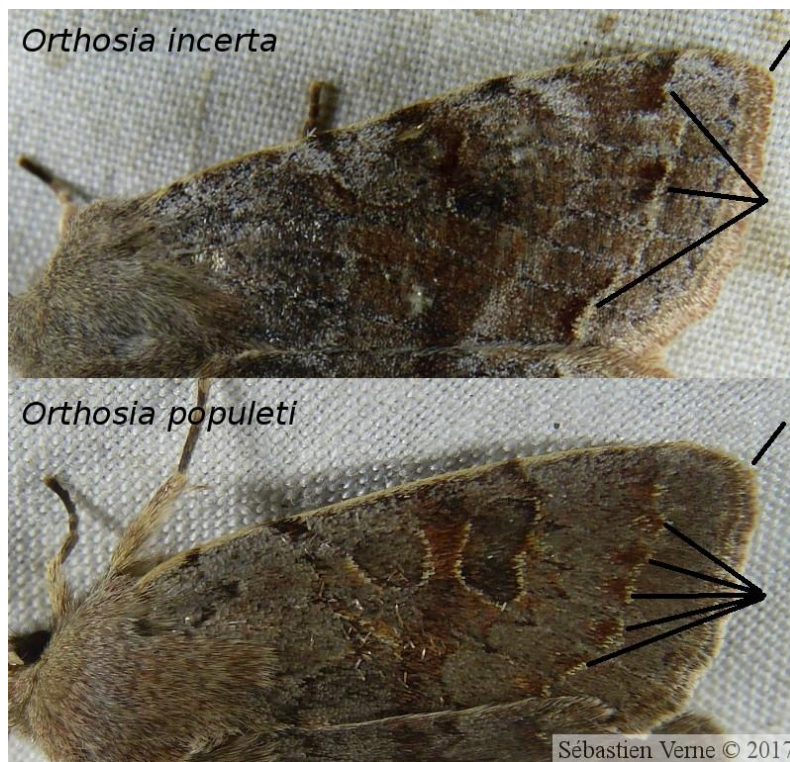
**Famille :** Noctuidae

**Envergure :** 34-40 mm

**Période de vol :** début mars à fin avril

**Plantes-hôtes :** principalement les Trembles, *Populus tremula*, parfois d'autres peupliers. Les chenilles se développent d'abord dans les chatons, puis sur les feuilles.

et très variables (surtout *O. incerta*, d'où son nom). Habituellement, *O. populeti* a des lignes et des dessins plus nets et a toujours une teinte générale grise. Les antennes du mâle *O. populeti* sont fortement pectinées (en forme de plume) alors qu'elles le sont à peine chez les mâles *O. incerta*. Sur l'aile antérieure (voir photos ci-dessus), la bande externe claire est irrégulière. Elle est bordée de 3 grosses taches sombres chez *O. incerta* (une à la base, une au deux-tiers et une à l'extrémité), et d'une série continue de taches sombres (généralement 6) plutôt en forme de pointes chez *O. populeti*. L'extrémité de l'aile est arrondie chez *O. populeti* et légèrement pointue chez *O. incerta*.



**Comment les observer** : les deux espèces viennent facilement à la lumière et à la miellée. On peut également les observer butiner les chatons de saules.

Alors à quelle espèce appartient l'individu ci-dessous ?



Réponse : *Orthosia incerta*

## Observations du mois précédent

### *Theria primaria* et *Theria rupicapraria*

Pendant plusieurs années, le genre *Theria* est resté mythique à mes yeux. J'observais sans problème la plupart des autres espèces de géomètres hivernales (*Agriopsis leucophaeria*, *Phigalia pilosaria*, *Operophtera brumata*, *Erannis defoliaria*, etc.) mais je ne trouvais pas de *Theria*. Les deux espèces du genre *Theria* restent mal connues avec peu de citations dans le Nord - Pas-de-Calais. Leur courte période de vol qui ne semble pas dépasser trois ou quatre semaines en plein hiver n'aide pas à leur observation. En fait, je ne les trouvais pas car je ne les cherchais pas dans les bons habitats. Les autres géomètres hivernales sont toutes dépendantes d'arbres feuillus et sont donc abondantes en forêt. Les *Theria* dépendent, quant à eux, principalement des aubépines et des prunelliers. Ils ne se trouvent donc pas en milieu forestier à proprement parler, mais dans des milieux beaucoup plus ouverts : haies, terrils, friches. Ils ne sont pas attirés par la lumière et ne se nourrissent pas mais les mâles sont faciles à trouver à l'aide d'une lampe torche. Ils restent habituellement posés à l'extrémité d'une branche d'aubépine ou de prunellier. J'ai observé mes premiers *Theria primaria* (photo ci-dessus, accouplement) l'an passé au terril d'Hersin-



Coupigny. Je les ai depuis cherchés intensivement dans la région et j'en ai trouvé sur une cinquantaine de sites différents. La plupart du temps, il s'agit de simples haies contenant de l'aubépine et/ou du prunellier, le long d'une route ou d'un chemin de campagne. Cependant, je ne trouvais aucun *Theria rupicapraria* (photo ci-dessous, un mâle) jusqu'à ce que je me rende dans l'Avesnois. J'ai alors enfin pu en observer sur trois sites différents à Baives, Moustier-en-Fagne et Trélon. *Theria rupicapraria* semble donc beaucoup plus rare et localisé que *Theria primaria*.



# Infos diverses

Après avoir publié un premier tome sur les Rhopalocères, le ReNard (Regroupement des Naturalistes Ardennais) a publié récemment le tome 2 des 'Papillons des Ardennes' présentant 105 espèces de macro-hétérocères que l'on peut observer de jour. Des papillons « de nuit » strictement diurnes, d'autres à la fois diurnes et nocturnes, d'autres enfin, nocturnes certes, mais qu'on voit souvent car ils s'envolent facilement de la végétation dans laquelle ils se dissimulent. Ce petit guide de 120 pages est richement illustré de quelques 380 photos. Il présente pour chaque espèce des informations sur la répartition en France, l'écologie, le cycle de vie observé et le statut dans les Ardennes. La quasi totalité des espèces de ce guide peut être observée dans le Nord - Pas-de-Calais.

Les papillons des Ardennes. 2. Les macro-hétérocères rencontrés de jour. Jean-Pierre Lamoline & Alain Sauvage. Association ReNard. Contact : [Alain Sauvage](#). Tarif : 20€. Frais de port : 3,50€ pour un livre, 4,50€ pour 2 livres, 5,80€ pour 3 livres. Demander les frais de port pour une commande supérieure.



Hétérocères diurnes des Ardennes - Famille des Sphingidae

### Macroglossum stellatarum (Linnaeus, 1758)

Le Moro-Sphinx (ENV. 46-48 mm)

#### Répartition en France

Répartu dans tout le pays, mais autochtone dans le sud (où il hiverné sous la forme d'imago\*) et migrateur dans le nord.

#### Écologie

Peut se trouver dans une multitude de milieux, ruraux et urbains, où il butine une grande variété de fleurs. Activité diurne, en nombre plus ou moins important selon l'importance des afflux migratoires. Chenille le plus souvent sur des gaillets (Calluna spp.).

#### Cycle observé dans les Ardennes

Espèce bivoltine\*\* dans le sud de l'hexagone, univoltine\* sous nos latitudes : il s'y reproduit. Apparition variable selon les années : quelques observations fin mars ces dernières années (en 2005, les 20, 25 et 26 à Aiglemont, Rethel et Bazoches, en 2007, les 21 et 31 à Larcou et Auzhe, le 29/03/2011 à Rumigny), trouvé parfois dès fin avril mais plus généralement à partir de fin mai ou début juin. Encore très présent en septembre, il est régulièrement vu en octobre, au plus tard les 12/10/1986 à Juvigny, 15/10/1999 à Peuro-Saint-Rémy, 18/10/2003 à Aiglemont et, en 2006, le 15 à Coulbennes-et-Marquigny, le 17 à Aiglemont, le 26 à Aiglemont et Warco, le 30 à Châleville-Mégrières. Avec trois données seulement, les 02/11/1996 au Chesne, 04/11/2010 et 15/11/2009 à Rethel, il se raréfie fortement en novembre. Notons qu'il fut signalé dans l'Aube le 27 décembre 2013, par une température de 14°C !

#### Statut départemental

Non résident ? Il est possible que les papillons observés en mars et avril aient hiverné dans la région. Il est commun ou très commun en fonction de l'importance du phénomène migratoire. C'est le « petit callias » que de nombreuses personnes observent ici et là et signalent aux naturalistes qu'elles connaissent. Souvent vu à l'unité ou en petit nombre lorsque il butine des fleurs sauvages ou cultivées, jusque 5 à Rancennes le 15/06/2006, 10 à Liart neuf jours plus tard (dont certains qui se posent sur un mur ensoleillé), quelque 33 le 08/09/2009 à Hamogne-Saint-Rémy, lors d'un échantillonnage dans une bande de luzerne fleurie.

Les Sphingidae



Alain Sauvage



Alain Sauvage



Johann Couvraud

## Prochaines animations/événements :

Il n'y a pas d'animation prévue pour le moment. N'hésitez pas à me [contacter](#) si vous souhaitez faire une animation près de chez vous.

*Cette newsletter est la vôtre. Signalez-moi vos observations remarquables ou envoyez-moi vos photos à l'adresse : [centrale-heteroceres@gon.fr](mailto:centrale-heteroceres@gon.fr) si vous souhaitez les faire figurer dans la newsletter. N'hésitez pas à proposer une animation, une activité ou à présenter le dernier ouvrage que vous avez acheté dans un fichier texte (word, openoffice ou autre). Je me chargerai de faire la mise en page.*

Contributeurs à cette newsletter : S. Verne (textes et photos).

**Contact** : Téléphone : 03 20 53 26 50

Courriel : [centrale-heteroceres@gon.fr](mailto:centrale-heteroceres@gon.fr)



*Copyright © 2016 Centrale Hétérocères - GON, All rights reserved.*

Vous recevez cette newsletter parce que vous avez manifesté votre intérêt pour le groupe d'étude des papillons de nuit du GON.

**Notre adresse :**

Centrale Hétérocères - GON  
23, rue Gosselet  
LILLE 59000, France