



Actualité naturaliste

Hiver 2016

Dans le Montreuillois

Entre le 04 et le 08/11/15, un groupe de **Fous de Bassan** d'effectif variable (environ 80 ex au maximum), des adultes et quelques juvéniles de divers stades, a été observé au large de Berck depuis la base nautique des Sternes.



Fou de bassan

Guy Westrelin

A Groffliers, les mollières et les pâtures au Nord de la baie d'Authie ont accueilli des stationnements ou des passages d'**Aigrettes garzettes** (2 le 18 janv., 13 le 24 janv., 6 le 25 janv., 8 le 9 fév.), de **Grandes Aigrettes** (4 le 18 janv., 1 le 21 janv.), de **Spatules blanches** (12 le 10 fév. dans une mare de chasse), de **Cigognes blanches** (2 le 9 fév.) et de **Tadornes de Belon** (4 le 21 janv., 19 le 24 janv., 8 le 25 janv., 14 le 9 fév., 4 le 10 fév.).

Chez les passereaux, le **Bruant des roseaux** a été observé aux abords d'un chemin (1 le 19 janv., 4 le 20 janv.) et parmi les visiteurs d'hiver, la **Grive mauvis** (1 le 21 janv.) et le **Pinson du Nord** (1 mâle et 1 femelle le 21 janv., plusieurs le 25 janv.), ce dernier au sein de petites bandes de **Pinsons des arbres**.

Une sortie collective organisée le 24 janv. par le GDEAM dans le même secteur a produit une belle liste de coches dans les pâtures de la Mollière de Groffliers : 25 **Aigrettes garzettes**, 2 **Grandes Aigrettes**, 5 **Spatules blanches**, 2 **Cigognes blanches**, 6 **Bécassines des marais**, 27 **Vanneaux huppés**, 1 **Grèbe castagneux**. La chasse étant encore ouverte, divers Anatidés trouvaient refuge dans les mares de la pâture : 39 **Canards siffleurs**, 4 **Canards souchets**, 2 **Sarcelles d'hiver**, 3 **Oies cendrées**, 74 **Bernaches du Canada**, 11 **Bernaches nonnettes**, accompagnés par 7 **Tadornes de Belon**. Aux abords du chemin, rencontre avec 2 **Bruants des roseaux** et, plus inattendu, avec 2 **Tariers pâtres** près de la Madelon de l'Authie : certains individus passent parfois la mauvaise saison dans nos contrées. Un **Martin-pêcheur d'Europe** a été observé aux abords d'une mare de chasse.

Aux gravières de Conchil-le-Temple, 1 **Grèbe huppé** et 1 **Oie cendrée** le 26 janv.

Dans les Bas-champs de la Canche, la **Grande Aigrette** stationne de manière remarquablement constante à Saint-Josse dans les prairies à l'est du hameau de Villiers : 1 à 5 individus sont notés régulièrement de début nov. à mi-fév... ; 1 à 5 oiseaux sont également notés de début janv. à mi-fév. dans des champs inondés près de la Tringue des Epinettes. Elles sont parfois accompagnées de **Hérons cendrés**.

En baie de Canche, 1 **Martin-pêcheur d'Europe** a été vu en action de pêche dans l'anse du port de plaisance du Touquet les 9 et 18 janv. 2016. Dans la baie, 2 **Bernaches cravants** sont notées le 6 déc. et 4 le 19 déc.

A Merlimont, les stationnements automnaux d'**Aigrettes garzettes** dans les prairies inondées du Mont à l'Epine se poursuivent pendant l'hiver : 3 individus le 31 déc., 10 le 04 janv., 9 le 06 janv., 7 le 13 janv., 10 le 15 janv., 7 le 16 janv., 1 le 20 janv., au moins 5 le 26 janv., 8 le 10 fév., 3 le 16 fév. ; les oiseaux occupent souvent une pâture très piétinée par des chevaux et des prairies permanentes. Dans le même secteur, deux nouvelles observations de **Grande Aigrette** s'ajoutent à celles de l'automne : 1 le 4 janv. au bord du cours d'eau, 1 le 13 janv. dans la prairie avec les A. garzettes, un peu à l'écart.

Chez les insectes, un redoux significatif après quelques jours de gel a fait sortir la **Coccinelle à 7 points** de sa torpeur hivernale : jusqu'à 5 individus actifs sur des murs du 23 au 25 janv. à Merlimont ; 4 autres tout aussi actifs sur un mur le 25 janv. à Cucq (Stella-Plage) avec un spécimen engourdi de **Coccinelle des saules**.



Coccinelle des saules

Vincent Gavériaux

Dans le Valenciennois

Le fait marquant de l'hiver est sans conteste le stationnement de deux **Plongeurs imbrins** avec 1 ind. à la Mare à Goriaux (MAG) à Raismes du 18 déc. au 17 janv. et 1 autre sur l'étang d'Amaury à Hergnies et Vieux-Condé du 4 au 19 janv. Peut-être est-ce l'un d'eux qui est observé le 17 janv. à Condé-sur-l'Escaut ? Leur stationnement cesse avec le petit coup de froid qui provoque la prise par les glaces des plans d'eau.

C'est à l'occasion de ce coup de froid que sont réalisées quelques observations plus remarquables que la moyenne de l'hiver : 4 **Hérons garde-bœufs** à St-Aybert le 22 janv.

4 **Cigognes blanches** dans une prairie à St-Amand le 24 janv. (même obs sur ce site le 20/12/15).

1 mâle de **Garrot à oeil d'or** en janvier : le 17 à la MAG, à Amaury le 20, Condé les 21 et 25.

Un mâle de **Harle piette** est présent à Amaury le 10 janv., 3 **Harles bièvres** sur l'Escaut à St-Aybert le 18 janv.

A Condé, maxi de 4 **Butors étoilés** le 19 janv., 3 **Grèbes à cou noir** le 19 janv. et 1 **Hibou des marais** le 8 janv. 280 **Fuligules milouins** à Fresnes-sur-Escaut le 19 janv.

Côté rapaces, 1 à 2 **Faucons pèlerins** hivernent dans Valenciennes et 1 à St-Amand-les-Eaux.

Hivernage d'1 à 2 **Busards Saint-Martin** et 2 à 3 **Busards des roseaux** à Condé.

Plusieurs contacts avec des **Goélands leucophées** (MAG, Amaury, Mortagne...) laissent penser à un hivernage dans le Valenciennois.

67 **Oies cendrées** sont observées en vol nord le 14 fév. à Raismes.

Dans le cadre du suivi des nichoirs pour **Effraie des clochers** posés dans les exploitations agricoles par le Parc naturel régional Scarpe-Escaut, l'association Paysage Environnement qui assure les visites hivernales d'entretien enregistre les résultats suivants : 49,4 % des 87 nichoirs visités sont occupés par l'Effraie, 9 occasionnellement alors que 34 d'entre eux le sont régulièrement avec des indices de reproduction allant de « probable » à « certain »..

Ces résultats sont en constante amélioration du fait d'un gros effort de déplacement de nichoirs afin de leur trouver les emplacements les plus favorables au sein des exploitations.



Niché d'Effraie lors de la remise en place d'un jeune tombé.

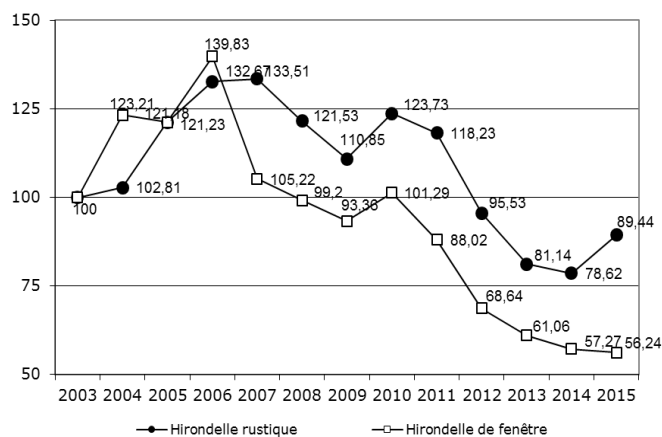
Christophe Ancelet

Un **Pic mar** chante à Raismes le 14 janv. Un air de printemps se confirme avec un **Rougequeue noir** qui chante le 26 et 27 janv à Valenciennes, ce **Tarier pâtre** à Wandignies-Hamage le 4 fév ou ce couple de **Perruches à collier** qui occupe une cavité dans un tronc de peuplier cassé à Raismes à partir de mi-janv. A Raismes, un couple de **Bergeronnettes des ruisseaux** est observé aux alentours de son site de reproduction habituel dès le 10 fév. Un **Pinson des arbres** chante à Bruille-St-Amand le 13 fév. et un **Verdier** d'Europe le 19.

Avant l'arrivée prochaine des **Hirondelles**, « l'Observatoire des hirondelles en Scarpe-Escaut » livre les résultats du printemps 2015 : +13,7 % pour l'**Hirondelle rustique** et -1,7 % pour l'**Hirondelle de fenêtre**.

Pour rappel, l'opération est menée par le GON « le Vanneau » et le Parc naturel régional Scarpe-Escaut. Les exploitants agricoles et quelques particuliers sont questionnés annuellement sur le nombre de nids occupés dans leur exploitation. 188 participants en 2015 ont renseigné 254 nids d'hirondelles rustiques et 160 nids d'hirondelles de fenêtre.

Le graphique ci-après exprime l'évolution indiciaire depuis 2003.



Dans l'Arrageois

La période, clémente, n'amène pas beaucoup de mouvements d'oiseaux vers le sud. D'ailleurs, dès le 25 janv., 29 **Oies cendrées** sont observées en vol NE, à Boiry-Sainte-Rictrude.

Une des quatre **Grandes Aigrettes** qui fréquentent le val de Scarpe aux environs d'Arras est porteuse de bagues colorées. Observée du 3 janv. au 8 fév. à Saint-Laurent-Blangy, elle a été baguée poussin au nid le 17/05/14, au lac de Grand lieu (44), par Loïc Marion et n'avait pas été contrôlée auparavant.

Deux **Perdrix rouges** sont notées, picorant en bord de route, les 18 et 20 janv. à Haucourt.

En val de Scarpe, le **Grèbe huppé** reste un nicheur précoce, notamment à Plouvain, où la couvaison est relevée le 16 janv. Dans ce même site, deux femelles protègent sur leur dos au moins un et trois poussins le 5 fév.

Les 863 **Grèbes castagneux**, comptés mi-janvier pour le Wetlands International représentent l'effectif le plus élevé depuis l'existence de notre parcours échantillon entre Arras et Biache-Saint-Vaast.

Trois **Buses variables** plombées ont été trouvées dans notre secteur pour la période considérée. Depuis l'automne 2015, c'est une dizaine de rapaces (Buse variable, Busards des roseaux et Saint Martin, Epervier et Faucon hobereau) qui ont été trouvés blessés ou morts par des tirs au fusil (plombs visibles sur les radiographies réalisées) !

Peu de mouvements pour les Limicoles. Relevons néanmoins ce beau rassemblement de près de 2 000 **Vanneaux huppés**, accompagnés d'au moins 800 **Pluviers dorés** entre Gavrelle et Bailleul-Sir-Berthoult le 20 déc. La douceur de l'hiver permet l'hivernage d'au moins 4 **Chevaliers culblancs** dans notre secteur. Ainsi, lors du comptage de mi-janvier, il est noté un culblanc dans les bassins de Boiry-Sainte-Rictrude,

un au marais des crêtes à Athies-Fampoux, et deux aux prairies d'Hervin à Saint-Laurent-Blangy.



Chevalier culblanc

Vincent Gavériaux

Pas moins de 4 **Bécasses des bois** le 27 déc. à Boiry-Sainte-Rictrude.

Chez les Laridés, le dortoir de **Mouettes rieuses** du val de Scarpe est enfin localisé avec certitude, dans la commune d'Arras et, plus précisément, dans la zone industrielle Est, où environs 1 500 mouettes sont estimées le 31 janv.

Le **Pic épeichette** est observé à plusieurs reprises dans le marais des crêtes à Athies.

Un mâle de **Fauvette à tête noire** aux mangeoires à Dainville le 30 janv.

Concernant les espèces de mésanges observées aux mangeoires, la **Mésange huppée** est notée régulièrement à Anzin-Saint-Aubin, épisodiquement à Willerval et rarement à Saint-Laurent-Blangy, Bapaume et Vimy. La **Mésange noire** semble plus régulière que sa consœur, notamment à Willerval, Saint-Laurent-Blangy et Anzin-Saint-Aubin.

Pour finir sur le nourrissage hivernal, des **Pinsons du nord** sont signalés dans les mangeoires, du Sud Artois, plus précisément à Bapaume et Bucquoy.

Les bassins de Boiry-Sainte-Rictrude (site privé) retiennent certains hivernants peu communs : **Bergeronnettes de Yarrell** (au moins un mâle et une femelle), quelques **Pipits spioncelles** et **Panures à moustaches** (pour cette espèce, au moins 5 le 16 janv.).

Les températures douces favorisent le chant chez quelques espèces comme ces **Pouillots véloces** hivernant sur la Scarpe entre Arras et Roeux (6 dont deux chanteurs le 19 déc), et même ce **Serin cini** à Vimy le 23 déc.

En février, quelques frémissements annoncent que l'hiver n'en a plus pour longtemps. Ainsi le 5 fév, 155 **Oies cendrées** défilent en direction du nord-est à Oppy. Des **Serins cinis** reviennent aux mangeoires à proximité de leurs cantons de nidification. A Saint-Laurent-Blangy, ce retour est noté le 8 fév. (pour 2015 le 13 fév.) et à Dainville le 9 fév.

Le premier chanteur de **Pinsons des arbres** est noté le 16 fév. à Arras.

Vallée de la Lys, Weppes et abords Lillois

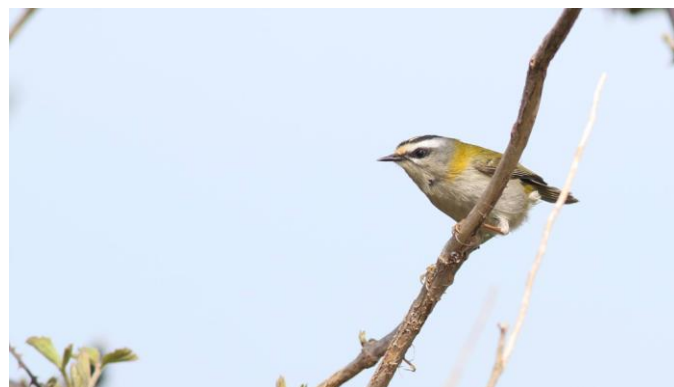
Les observations du **Faucon pèlerin** sont assez nombreuses dans notre secteur même si la première journée concertée de recherche en 2016 fut surtout marquée par le brouillard qui a nui aux observations. Un couple (un jeune et un ad.) de

Faucon pèlerin semble s'approprier l'église de Wervik. Dans les Weppes, près de Radinghem-en-Weppes, deux Faucons pèlerins chassent régulièrement autour de deux champs de maïs récoltés très tard, où quelques 300 Pigeons de cour viennent se gaver des grains de maïs restés sur le champ. Les faucons chassent plusieurs fois par jour, provoquant la panique. Il s'agit d'un adulte (mâle), et d'un juvénile (grande taille, sans doute femelle). A Lille intra-muros, le couple habituel est souvent observé.

Dans les Weppes toujours, 1 à 3 **Hiboux des marais** et 1 **Busard Saint-Martin** femelle juv. se partagent une petite zone. A noter que l'un des Hiboux des marais est borgne et que c'est sans doute déjà ce même ind. qui avait été photographié à Aubers en mars 2013.

Lors du Wetlands International, un **Râle d'eau** est repéré le long du canal de la Lys, posé sur des hydrocotyles fausse-renoncule... Il poursuit son hivernage au moins jusqu'au 10 fév. Le long de la Lys entre Houplines et Le Pont Rouge, au niveau de Frelinghien, un **Ibis fasciné**.

Un **Harle piette** femelle est noté en déc. et janv. aux Argilières du Touquet à Warneton (mais pas encore à Ploegsteert cette année). Quelques maxima sont notés dans ces Argilières : 109 **Canards chipeaux** le 12 déc. 2015 ; 225 **Fuligules morillons** et 70 **Grands Cormorans** au dortoir le 16 janv.



Roitelet triple bandeau

Benoît Danten

A la RNOP de Ploegsteert, une bande d'environ 30 **Tarins des aulnes** est présente en janvier. Un **Roitelet triple-bandeau** est aussi observé. A retenir que le **Butor étoilé** hiverne aussi dans la réserve et qu'il y en a 4 ou 5 dans le site. L'un d'eux, tout en demeurant discret, se laisse particulièrement admirer depuis début janv.

Très peu de passereaux hivernants mais néanmoins la présence hivernale d'un **Rougequeue noir** le 20/01/16 dans la zone nature de la nouvelle station d'épuration de Marquette-Lez-Lille.

En ce qui concerne les Mammifères, signalons cette belle observation de **Crossope aquatique** début fév. à la Croix-du-Bac. Cette Musaraigne aquatique était aux abords d'une très belle mare en lisière d'un bois privé. Hors secteur Tadorne.

Dans l'Avesnois

Au cours de cette période avec une météo plutôt clémente, nous retiendrons d'abord les nouvelles observations du **Grimpereau des bois** à Epe-sauvage les 8 et 16 fév. et l'hivernage du **Cygne chanteur** à Wallers-en-Fagne, les 2

adultes découverts début déc. étaient toujours présents le 16 fév.



Grimpeur des bois

Michaël Leseine

Sur l'étang du Val Joly belle présence des harles : **Harle piette** (femelle) : 2 puis 1, les 21 janv. et 7 fév. ; **Harle huppé** : la femelle observée fin déc. est à nouveau contactée les 8, 10 et 21 janv. puis le 7 fév. ; concernant le **Harle bièvre** un maximum de 84 individus a été recensé le 10 janv. Sur ce même site, un **Chevalier guignette** est noté le 10 janvier. Le **Chevalier culblanc** est signalé à Wallers-en-Fagne, 1 individu les 8 et 28 janv. et à Trélon, 2 individus puis 1 les 17 et 28 janv. Le **Pluvier doré** a été noté à Bermerain (11 individus posés et 675 en vol nord-ouest les 14 et 26 janv.), à Sepmeries (14 en vol nord-ouest, 79 et 181 posés les 4, 14 janv. et 18 fév.), à Hargnies (14 le 21 janv.) et à Elesmes, (110 individus le 2 fév.). Le **Râle d'eau**, espèce très discrète, a été observé à Aulnoye-Aymeries et Boussières-sur-Sambre les 21 janv. et 6 fév. La **Cigogne blanche** est restée bien présente dans la vallée de Sambre : au moins 4 individus sont encore présents à Landrecies le 25 janv., 4 oiseaux sont observés à Marpent le 31 janv. et 1 individu est noté à Boussières-sur-Sambre le 6 fév. A Maubeuge, le couple s'est installé sur le nid dès le 10 fév. La **Grande Aigrette** est observée dans tous les secteurs de l'Avesnois, le dénombrement de quelques dortoirs a été effectué : 12 à Locquignol le 13 janv., 18 à Le Quesnoy le 18 janv. et 66 à Eppe-Sauvage le 22 janv. L'**Aigrette garzette** est restée présente dans le secteur de Landrecies avec un maximum de 3 oiseaux. Un adulte de **Pie-Grièche grise** est toujours présent à Baives le 8 janv. et 1 individu immature est observé à Moustier-en-Fagne à la même date. Quelques bandes de **Tarins des aulnes** ont animé les berges de la Sambre : 29 à Locquignol le 29 janv., 48 à Sassegnies le 10 fév. et 37 à Aulnoye-Aymeries le 11 fév. Toujours peu commun, le **Sizerin flammé** n'a été signalé qu'une seule fois : 3 individus à Pont-sur-Sambre le 17 janv. Le **Pipit spioncelle** s'est montré plus discret durant cette période hivernale : 2 à Boussières-sur-Sambre le 4 janv., 38 à Moustier-en-Fagne le 21 janv., 8 à Trélon le 28 janv. et 5 à Sassegnies le 16 fév. Le **Pouillot véloce** a fourni quelques données hivernales : 2 individus le 28 janv. puis 1 les 1^{er} et 13 fév. à Sassegnies. L'**Oie cendrée**, en migration pré-nuptiale, a été contactée à 5 reprises : 25 individus en vol migratoire nord à Sassegnies le 14 fév., 48 et 43 posés à Noyelles-sur-Sambre les 14 et 16 fév., 25 et 29 posés à Aulnoye-Aymeries les 16 et 17 fév. A noter, la présence d'un **Cygne noir** à Noyelles-sur-Sambre depuis le 7 fév. Le

Faucon émerillon n'a été observé qu'une seule fois à Solre-le-château le 11 fév. Nous terminerons par l'observation atypique d'un mâle hybride de **Flamant rose x Flamant du Chili** se nourrissant dans une mare de hutte de chasse à Leval du 12 au 15 fév. Cet oiseau bague, est né en 2007 dans la réserve naturelle allemande de Zwillbrocker-Venn.

Dans le Cambrésis

Un dortoir de **Bergeronnettes grises** est présent à Cambrai, 113 oiseaux le 30 déc., 81 minimum le 15 janv. et 77 le 3 fév. Merci à Bruno Taillez du Cochevis pour ces observations et le partage des données.

Lors du Wetland international, nous recensons 15 espèces différentes réparties sur 3 secteurs : le Canal de l'Escaut de Bouchain à Hordain, Trith Saint Léger et le Canal de St-Quentin de Cambrai à Esuars en passant par Escaudoevres. Les différentes espèces sont les suivantes : 69 **Grèbes castagneux**, 45 **Grèbes huppés**, 56 **Grands cormorans**, 18 **Cygnés tuberculés**, 2 **Canards siffleurs**, 198 **Canards colverts**, 108 **Gallinules poule-d'eau**, 334 **Foulques macroules**, 379 **Mouettes rieuses**, 3 **Martin-pêcheurs**, 21 **Hérons cendrés**, 1 **Fuligule morillon**, 100 **Vanneaux huppés** en vol et 1 **Bergeronnette des ruisseaux**.

Lors d'une sortie à Rues-des-Vignes, le 24 janv., nous observons une vingtaine de **Grives litornes** qui terminent leur repas dans une pâture en compagnie d'une dizaine d'**Étourneaux sansonnets**. En début de balade, 2 **Mésanges nonnettes** se chahutent dans un conifère près d'une habitation. Plus loin, dans les arbres le long du canal, nous observons 5 **Grives mauvis**. Une **Grande Aigrette** est posée sur un tronc d'arbre près d'un plan d'eau, elle prend son envol pour se rendre dans les pâtures environnantes. Près de ce plan d'eau, 4 **Buses variables** survolent le boisement en émettant des cris. 2 **Bruants jaunes** volent localement vers les champs. Nous observons également d'autres espèces communes : **Mouette rieuse**, **Canard colvert**, **Pigeon ramier et biset**, **Faucon crécerelle**, **Sittelle torchepot**, **Pic épeiche**... Pas moins de 32 espèces différentes sont vues et/ou entendues.

Ce feuillet vise le partage de l'information d'un bout à l'autre de la Région. La collecte des informations est réalisée en premier lieu par le biais des responsables de sections, de groupes locaux, d'associations amies et de groupes d'étude, mais tout observateur peut joindre à Christophe Ancelet (ch.ancelet@wanado.fr ou 78 rue du moulin 59199 Bruille St Amand) les informations qu'il juge intéressantes de partager (ce qui ne dispense pas de les joindre aux différentes centrales ou/et via sirf.eu). **Le prochain feuillet sera centré sur le printemps 2016.**

Réalisé avec les contributions, participations ou/et observations de Sabine et Christophe Ancelet, Laurent Ancelin, M. Blary, Cédric Beaudoin, Jean-Marie Beirnaert, Pierre Bonnel, M. Brassard, Gabriel Buns, Coralie Burrow, Magalie Burrow, Pierre Camberlein, Didier Clermont, Arsène Dauphin, Philippe Debeyter, Daniel Decaux, Elodie Delacourt, Stéphane Delmotte, R. Desrumeaux, Aymeric Everard, Daniel Evrard, David Facon, Patricia et Claude Fiévet, Clément Fintz, Vincent Gavériaux, DGEAM (collectif), P. Giraud, Jeanne Grébaux, Antoine Griboval, Lucien Gues, Patrice Héquet, Bernard Hiolle, Hélène Jouin-Spriet, Mickaël Kassas, Jean-Paul Lefranc, Marie-Noëlle Legrand, Pascale et Jean-Philippe Lejeune, Michaël Leseine, Joël Martens, Sarah Monnet, Sébastien Ottevaere, Jocelyne et Philippe Perraudin, Rudy Pischiutta, Pierre Plichon, Didier Plouchard, J. Rivaud, Colette et Hubert Seigneur, T. Spas, Quentin Spriet, Bruno Taillez, Thierry Tancrez, Vincent Vanhalst, Michel Vanwarreghem, Jean-Marc Venel, A. Videbien, Wilfried Vigeant, Bruno et Catherine Wattier, P. Williams, ainsi que de nombreux observateurs "anonymes" ayant communiqué leurs données.