



CENTRALE ORTHOPTERES

# Œdipode aigue-marine (*Sphingonotus caerulans*)

Œdipode °±®±«¥; (#; ŸŸ«ŸŠ caerul; ~œª )

«© ©; a°; - ŸŸ°Ÿ £±; ®  
«© ©; a°; - ®œ; ®œ; ®





## Pourquoi cette espèce ?

L'Ædipode aigue-marine a été découverte très tard dans la région : en 2013 par Yannick CHER.

Par la suite, des prospections spécifiques ont été menées aboutissant à la découverte de l'espèce dans **13 nouvelles mailles** (soit 1/3 des mailles prospectées).

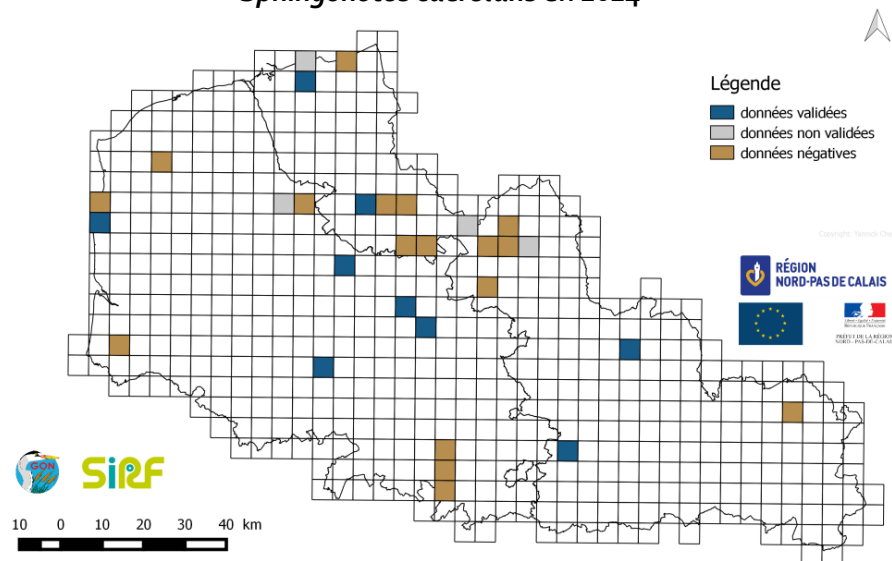
Le succès des recherches démontre que l'Ædipode aigue-marine est sans doute présente dans bien d'autres secteurs et il serait intéressant de mieux connaître sa répartition dans le Nord - Pas-de-Calais. Cela permettra aussi d'avoir des informations supplémentaires sur son habitat dans la région (s'il préfère les friches aux terroirs par exemple). A vous de compléter la carte !



Délaissé ferroviaire

© Yannick CHER

### Carte des prospections de *Sphingonotus caeruleus* en 2014



## Où et quand l' chercher ?

**Où ?** Dans les endroits secs, caillouteux et peu végétalisés tels que les dunes, les landes et pelouses sèches mais également les friches industrielles, les terroirs, et les délaissés ferroviaires. Attention, pour votre sécurité, ne pas la chercher sur les voies ferrées en activité.

**Quand ?** De fin juillet à fin octobre, lors des journées ensoleillées. Plus il fera beau et chaud, plus l'espèce sera active. C'est un avantage pour la repérer lors de son envol mais plus difficile pour l'attraper car elle sera plus vive.





*Sphingonotus caerulans*

© Josué COCHIN



*Oedipoda caerulescens*

© Yannick CHER

## Comment les différencier ?

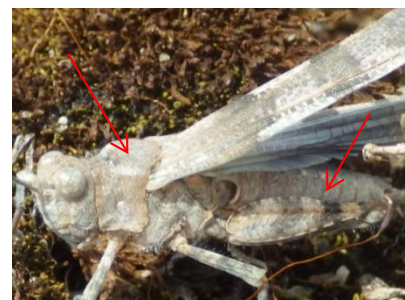
### Niveau ①

L'œdipode aigue-marine (*Sphingonotus caerulans*) ressemble fortement à l'œdipode turquoise (*Oedipoda caerulescens*), assez commune et qui fréquente les **mêmes milieux** mais *Sphingonotus caerulans* possède des ailes bleues **sans large bande noire**.

Elles sont toutes deux **mimétiques**.

### Niveau ②

Avec une belle photo et/ou une bonne paire de jumelles, vous pouvez différencier les deux œdipodes grâce à l'observation du fémur postérieur (c'est-à-dire au fémur des pattes sauteuses). L'œdipode aigue-marine n'a **pas de décrochement sur l'arête supérieure du fémur postérieur** alors que l'œdipode turquoise en possède un. Pour valider ce critère, une photo de bonne qualité est nécessaire ! Un autre critère permet également de différencier les deux espèces : le **pronotum** (premier segment thoraciques sur le dessus) de l'œdipode aigue-marine est **non saillant et lisse** alors que celui de l'œdipode turquoise est saillant et rugueux.



*Sphingonotus caerulans*

© Yannick CHER



*Oedipoda caerulescens*

© Cédric BEAUDOIN



*Sphingonotus caerulans*

© Yannick CHER



*Oedipoda caerulescens*

© Yannick CHER

### La larve

Votre criquet n'a pas d'ailes ? Il s'agit alors d'une larve. Coup de chance, ces deux espèces sont différenciables à ce stade ! La larve de *Sphingonotus caerulans* est **toujours claire** (beige ou grise) avec les **genoux postérieurs noirs** alors que celle d'*Oedipoda caerulescens* a des couleurs très variables.

## Quelques conseils

- Etre **attentif** : les œdipodes sont facilement repérables à l'envol avec leurs ailes bleues mais une fois posées, il est difficile de les déceler : ce sont des criquets très mimétiques.
- Se rapprocher calmement : éviter les mouvements brusques qui pourraient les faire s'envoler.
- Prendre une **photo** : une bonne photo très nette de profil mettant en évidence les pattes et le dessus est indispensable pour valider la donnée.
- Etre **précis** : à défaut d'une photo réussie ou d'une bonne observation des fémurs et pronotums, le meilleur critère pour différencier les 2 espèces est celui de la bande noire sur les ailes. Pour cela, il faut attraper l'individu soit à la main soit au filet et déployer délicatement l'aile. Une photo de l'aile est un plus pour valider la donnée. Une fois que vous avez observé ce détail, relâchez l'insecte où vous l'avez trouvé pour qu'il puisse continuer sa vie de criquet dans son milieu.
- Avoir les **nerfs solides** : attraper une œdipode, c'est du sport : il faut parfois tenter sa chance de nombreuses fois. Patience donc...et attention de ne pas blesser l'insecte !
- **Saisir sa donnée dans SIRF** ([www.sirf.eu](http://www.sirf.eu)) pour savoir où vous avez prospecté. Pour cela, vous devez avoir un compte. Si ce n'est pas le cas, vous pouvez vous inscrire gratuitement sur le site. Si vous avez des questions sur son fonctionnement, n'hésitez pas à contacter l'équipe du GON. Plus votre donnée sera précise, plus elle sera intéressante pour connaître la biologie de l'espèce. Si vous avez cherché *Sphingonotus caerulans* dans un habitat propice mais que vous ne l'avez pas rencontrée, entrez quand même la donnée dans SIRF en cochant la case « **Nul** » en-dessous du nom de l'espèce : cela nous permettra de savoir que le secteur a été prospecté.
- Si vous avez vu l'œdipode turquoise et d'autres animaux sauvages lors de votre sortie, n'hésitez pas à saisir également vos observations.

